

**Městský úřad Beroun**

Odbor územního plánování a regionálního  
rozvoje

Datum:  
22.11.2023

Číslo jednací:  
MBE/68475/2023/UPRR-BaJ

Spisová značka:  
00880/2023/UPRR/9

Vyřizuje / telefon:  
Josef Babka/ 311654184

E-mail:  
uprr3@muberoun.cz

Počet stránek: 5

**Věc:** Okr. Beroun, město Králův Dvůr, akce: „*Zámek Králův Dvůr- Rekonstrukce krovu jižního a západního křídla-změna stavby před dokončením II*“.

**Závazné stanovisko**

vydané podle § 149 odst. 1) zákona č. 500/2004 Sb., správní řád, v platném znění a k žádosti podané podle § 14 odst. 1) zákona č. 20/1987 Sb., o státní památkové péči, v platném znění.

---

**Závazná část:**

MěÚ Beroun, odbor územního plánování a regionálního rozvoje, jako místně a věcně příslušný orgán státní památkové péče ve smyslu § 25 odst. 1) a § 29 odst. 2) písm. e) zákona č. 20/1987 Sb., o státní památkové péči, v platném znění (dále jen zákon č. 20/1987 Sb.), obdržel dne 19.9. 2023 s doplněním dne 17.10.2023 **žádost Města Králův Dvůr, IČ: 00509701, se sídlem náměstí Míru 139, 267 01 Králův Dvůr, na vydání závazného stanoviska podle zákona č. 20/1987 Sb., na akci „Zámek Králův Dvůr- Rekonstrukce krovu jižního a západního křídla-změna stavby před dokončením II“.** Zámek je nemovitou kulturní památkou - ÚSKP rejstříkové č. 15456/2-334.

Spolu se žádostí byla předložena projektová dokumentace z 08/ 2023, číslo zakázky 318, zpracovaná společností S.P.A.D. spol. s r.o., IČO 64579000, se sídlem Balbínova 404/22, 120 00 Praha 2, zodpovědný projektant Ing. arch. Filip Řepka, autorizovaný architekt ČKA 01 180, která se týká:

- a) *Změny okna ve štítu západního rizalitu z kulatého na větší oválné.*
- b) *V provedení nového většího vikýře s obloukovým tympanonem v jižní části střechy zámku s oválným oknem.*

K opravě krovu a střechy jižního a západního křídla zámku Králův Dvůr bylo vydáno orgánem státní památkové péče MěÚ Beroun závazné stanovisko ze dne 8.7. 2020, č.j. MBE 20605/2020/ÚPRR-SoM. Závazné stanovisko se mj. zabývalo úpravou počtu a vzhledu vikýřů na dotčené části zámku. Projednávaná změna je změnou stavby před dokončením.

**Po vyhodnocení podkladů řízení MěÚ Beroun, jako místně a věcně příslušný orgán státní památkové péče došel k závěru, že navrhovaná změna stavby před dokončením je z hlediska zájmů státní památkové péče přípustná.**

*K provedení uvedených prací se v souladu s § 14 odst. 3) zákona č. 20/1987 Sb., a § 9 odst. 4) a § 10 odst. 3) vyhlášky č. 66/1988 Sb., kterou se provádí zákon č. 20/1987 Sb., stanovují pro vlastníka kulturní památky následující omezující podmínky:*

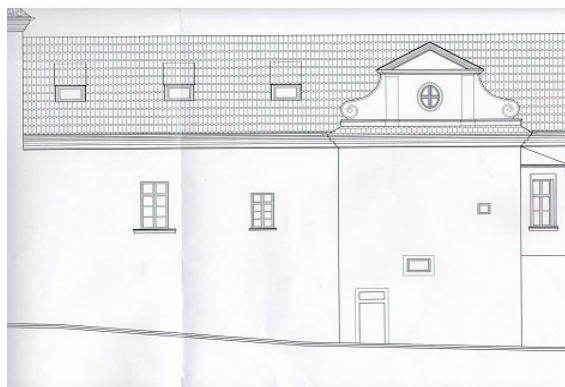
1. Toto závazné stanovisko není vlastním povolením v něm uvedených prací. Nestanovuje ani nezakládá žádná práva nebo povinnosti, je podkladem pro možný navazující postup stavebního úřadu MěÚ Králův Dvůr podle stavebního zákona č. 183/2006 Sb., v platném znění.
2. Stavebník předloží orgánu státní památkové péče MěÚ Beroun k posouzení kótovaný detail osazení oken obou vikýřů, ze kterého bude mj. zřejmá velikost oken, použitý materiál rámu oken a příčný řez rámem okna, způsob zapuštění okna do okenního otvoru, použité sklo. Orgán státní památkové péče MěÚ Beroun posoudí soulad „detailu“ s tímto závazným stanoviskem. S osazením oken lze započít až po tomto posouzení.
3. Stavebníkovi se doporučuje konzultovat s NPÚ ÚOPSC Praha postup při provádění všech prací pokrytých tímto závazným stanoviskem, včetně projektových prací na vyžadovaném „detailu oken“ – viz podmínka č. 2.

#### **Odůvodnění:**

MěÚ Beroun, odbor územního plánování a regionálního rozvoje, jako místně a věcně příslušný orgán státní památkové péče ve smyslu § 25 odst. 1) a § 29 odst. 2) písm. e) zákona č. 20/1987 Sb., obdržel dne 19.9. 2023 s doplněním dne 17.10.2023 žádost Města Králův Dvůr, IČ: 00509701, se sídlem náměstí Míru 139, 267 01 Králův Dvůr, na vydání závazného stanoviska podle zákona č. 20/1987 Sb., na akci „Zámek Králův Dvůr- Rekonstrukce krovu jižního a západního křídla-změna stavby před dokončením II“. Zámek je nemovitou kulturní památkou - ÚSKP rejstříkové č. 15456/2-334.

c) Spolu se žádostí byla předložena projektová dokumentace z 08/ 2023, číslo zakázky 318, zpracovaná společností S.P.A.D. spol. s r.o., IČO 64579000, se sídlem Balbínova 404/22, 120 00 Praha 2, zodpovědný projektant Ing. arch. Filip Řepka, autorizovaný architekt ČKA 01 180, která se týká změny okna ve štítu západního rizalitu z kulatého na větší oválné a provedení nového většího vikýře s obloukovým tympanonem v jižní části střechy zámku s oválným oknem.

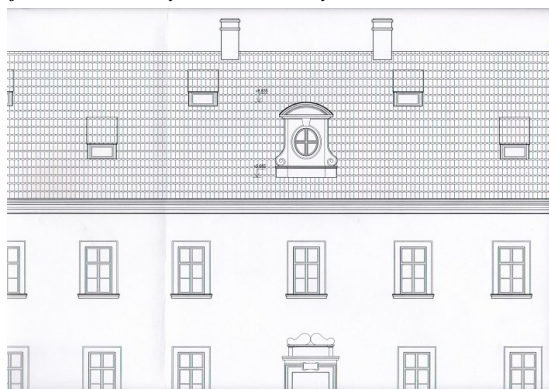
*Změny okna ve štítu západního rizalitu z kulatého na větší oválné.*



*Historická fotografie*



*Provedení nového většího vikýře s obloukovým tympanonem v jižní části střechy zámku s oválným oknem.*



*Historická fotografie*



K opravě krovu a střechy jižního a západního křídla zámku Králův Dvůr bylo vydáno orgánem státní památkové péče MěÚ Beroun závazné stanovisko ze dne 8.7. 2020, č.j. MBE 20605/2020/ÚPRR-SoM. Závazné stanovisko se mj. zabývalo úpravou počtu a vzhledu vikýřů na dotčené části zámku. Projednávaná změna je změnou této stavby před dokončením.

#### **Návaznost postupu stavebního úřadu.**

Toto závazné stanovisko není povolením k provádění prací, ale pouze závazným podkladem pro navazující postup stavebního úřadu MěÚ Králův Dvůr.

#### **Charakteristika objektu:**

Zámek Králův Dvůr čp. 1 je volně stojící dvoupodlažní trojkřídlá stavba se sedlovou střechou, na nárožích přecházející do valby. Střecha je kryta pálenou taškou bobrovkou v korunovém krytí. V západním křídle předstupuje před linii průčelí přibližně uprostřed schodišťový rizalit ukončený zděným štítem, je zastřešený sedlovou střechou. Rovina střechy je členěna pultovými vikýři ve dvou řadách. Reprezentativní je jižní průčelí s cenným renesančním vápencovým portálem. Nad ním byl v rovině střechy ještě počátkem 20. století vybudován sedlový vikýř s postranními volutami.

#### **Dosavadní průběh obnovy:**

Oprava krovu v roce 2022 dle závazného stanoviska MěÚ Beroun č.j. MBE 20605/2020/ÚPRR-SoM navázala na restaurátorskou obnovu přízemí, která je postupně realizována již několik let. K návrhu ideové rekonstrukce sedlového vikýře s obloukovým tympanonem nad renesančním portálem jižní fasády bylo vydáno závazné stanovisko MěÚ Beroun č.j. MBE/02853/2023/UPRR/NoE.

#### **Současný stav poznání dotčených chráněných kulturně historických hodnot:**

Králův Dvůr leží na důležité zemské cestě na jižním okraji Přemyslovského loveckého hvozdu. Jedná se o jednopatrový zámek s trojkřídlou dispozicí tvaru písmene U s typicky barokním čestným nádvořím s renesanční čtvercovou kašnou z červeného mramoru. Západní křídlo je zakončené hranolovou věží krytou původní barokní kupolí s helmicí. Hlavní průčelí je situováno na jih s klenutým průjezdem do dvora. Po levé straně průjezdu se dochoval velice hodnotný pravoúhlý vstup s mramorovým renesančním portálem s rovným kladím. Tento renesanční portál z červeného mramoru nese znaky prvních majitelů zámku Lobkoviců a Kolowratů.

Původní královský dvorec Králův Dvůr z 16. století byl postupně přestavován, konečné trojkřídlé podoby doznal po úpravách, provedených Rudolfov II. Dnešní tvarová podoba střech je výsledkem jejich obnovy po požáru v roce 1743. Druhá polovina 19. století přinesla dispoziční úpravy, které byly dány změnou využití zámku pro správu panství, tato situace trvala až do roku 1945. Potom bylo využití nadále hospodářské bez vztahu k jeho památkové hodnotě. Ke dni 3. 5. 1958 byl zámek zapsán do

ÚSKP jako kulturní památka pod r. č. 15456/2 – 3341, včetně celého areálu. Ani statut KP nezabránil jeho dalšímu nevhodnému využívání, které vyvrcholilo výstavbou úseku dálnice Bavoryně – Beroun, otevřené v roce 1989, která oddělila zámecký park od zámku. Nový majitel zámku, město Králův Dvůr, nyní provádí postupnou obnovu areálu. Po rekonstrukci části 1. NP byla v roce 2022 realizována oprava havarijního stavu krovu nad západní částí jižního křídla včetně vikýřů, další etapa má navázat na tuto část včetně sedlového vikýře na ose portálu. Určit finální podobu zámku je obtížné, protože již v dnešní době se zde prezentuje koláž stavebních úprav všech období od renesance po 50. léta 20. století. Cílem památkové rehabilitace je obnova vzhledu zámku po požáru 1743, která přiznala stavbě dnešní kompoziční a hmotové řešení.

#### **Vyjádření NPÚ Praha podle § 14 odst. 6) zákona č. 20/1987 Sb.**

Dopisem ze dne 19.10. 2023, č.j. MBE/76001/2023/UPRR-BaJ, byl vyzván NPÚ ÚOPSČ v Praze o vyjádření k předmetné akci. Vyjádření bylo předloženo dopisem ze dne 13.11.2023, č.j. NPU-321/92077/2023 se závěrem, že zamýšlené práce budou v souladu se zájmem ochrany výše uvedených kulturně historických hodnot za těchto podmínek:

1. *Obloukový tympanon sedlového vikýře i tympanon štítu západního rizalitu budou kryty prejzovou reznou krytinou kladenou do malty. Podmínku odůvodňuje NPÚ Praha takto: Dle přiložené dobové pohlednice je obloukový tympanon vikýře krytý prejzovou krytinou. Prejzy jsou položeny i na římsy barokních brán parku. Použití plastické prejzové krytiny je jedním z důležitých výrazových prostředků barokní architektury, který je na zámku doložený jak na branách, tak na dobové fotografii, proto je vhodné tento princip zachovat a použít jej i při krytí tympanonu rizalitu schodiště.*

Dochovaný stav střešní krytiny tvoří šupinatě kladené bobrovky. V závazném stanovisku orgánu státní památkové péče MěÚ Beroun ze dne 8.7. 2020. č.j. MBE 20605/2020/ÚPRR-SoM (oprava krovu a střechy J a Z křídla zámku KD) je uvedeno, že střešní krytinou budou opět pálené bobrovky bez povrchové úpravy. V projednávané dokumentaci změn je rovněž uvažováno s bobrovkou.

Orgán státní památkové péče MěÚ Beroun nijak nezpochybňuje tvrzení NPÚ Praha, že „dle dobové pohlednice je obloukový tympanon vikýře krytý prejzovou krytinou“. Z hlediska státní památkové péče však nelze uvedené vikýře a jejich střešní krytinu posuzovat izolovaně, bez ohledu na krytinu střechy jako celku. Lze pouze připomenout, že střecha zámku je pohledově velmi poškozena provedením menších střešních vikýřů a nic na tom fakticky nemění jejich uvažovaný zmenšený počet schválený výše uvedeným závazným stanoviskem. Do tohoto stavu střechy, jako celku, je navrhovaný střední vikýř skoro nevhodný. Pokud však bude realizován, nelze střešní povrch zámku dále poškodit objektem s odlišnou střešní krytinou. **Proto se podmínka neukládá.**

2. *Štukové provedení volut bude na místě konzultováno se zástupcem NPÚ s cílem provedení barokní repliky těchto prvků bez novodobých deformací. Voluty budou nanесeny na pokovaný omítaný povrch. Podmínku odůvodňuje NPÚ Praha takto: Na základě dlouholeté praxe při obnově památek lze konstatovat, že vykroužení kvalitních replik barokních volut je náročné a vyžaduje zkušenosti s obnovou památek. Vhodných vzorků v území také moc nenajdeme. Má-li zámek doznat architektonických a památkových kvalit, je žádoucí tento plastický prvek rekonstruovat v co nejblíže podobě baroknímu vzoru. Z tohoto důvodu je nezbytná konzultace štukatéra a památkáře na místě.*

Orgán státní památkové péče MěÚ Beroun není oprávněn stavebníkovi nařizovat s kým má svou práci projednávat. **Lze to však doporučit-viz podmínka závazné části č. 3.**

3. *Rám okenních výplní bude zasazen do otvoru tak, aby se jeho plocha pohledově uplatňovala maximálně 2 cm. Oblounové profily čelní strany budou provedeny dle výkresu 003 v rozsahu celé světlé výšky a šířky okenních otvorů. Podmínku odůvodňuje NPÚ Praha takto: Repliky barokních výplní okének je žádoucí provést s maximální subtilností a dle tradičního způsobu osazení s profilovaným oblounovým křížem v celé šířce a výšce otvoru s tím, že rám by neměl být téměř pohledově přiznán.*

---

## **Viz podmínka č. 2 závazného stanoviska.**

### **Další podklady.**

Usnesením ze dne 15.11. 2023, č.j. MBE/82560/2023/UPRR-BaJ, byla prodloužena lhůta na vyřízení projednávané žádosti.

### **Odůvodnění podmínek závazné části.**

*K podmínce č. 1.*

Jde spíše o připomenutí zákonného zařazení závazného stanoviska v daném věci

*K podmínce č. 2.*

Předložení požadovaného detailu je nezbytné pro možnost detailního posouzení návrhu ve vztahu k hodnotám, pro které byl zámek Králův Dvůr prohlášen za nemovitou kulturní památku.

*K podmínce č. 3*

NPÚ Praha má při obnově kulturních památek nezastupitelnou odbornou konzultační úlohu. Není však oprávněn se této konzultační úlohy sám domáhat, proto je konzultace doporučena s tím, že se může týkat pouze povolených prací.

### **Hodnocení žádosti ze strany zdejšího orgánu státní památkové péče:**

Objekt zámku Králův Dvůr prochází postupnou obnovou jak interiéru, tak exteriéru. Projednávané práce jsou součástí této celkové obnovy nemovité kulturní památky. **Při splnění stanovených podmínek lze s navrhovanými pracemi (změna stavby před dokončením) souhlasit.**

### **Poučení:**

Toto závazné stanovisko není ve smyslu § 149 odst. 1) zákona č. 500/2004 Sb., samostatným rozhodnutím ve správním řízení a nelze se proti němu odvolat. Závazné stanovisko lze napadnout v rámci odvolání proti rozhodnutí, ke kterému je závazným podkladem.

**Ing. arch. Dana Vilhelmová v.r.**  
vedoucí odboru územního plánování  
a regionálního rozvoje

### **Rozdělovník:**

*Doručí se:*

1. Město Králův Dvůr, 39, 267 01 Králův Dvůr - DS

*Na vědomí:*

1. Národní památkový ústav ÚOPSC, Sabinova 273/5, 130 11 Praha 3 - DS
2. Město Králův Dvůr, 39, 267 01 Králův Dvůr – stavební úřad – DS