

# SMLOUVA O DÍLO

dle § 2586 a násl. zákona č. 89/2012 Sb., občanského zákoníku

## Restaurování vnějších omítek na severní fasádě na zámku v Králově Dvoře – II. ETAPA

### 1. SMLUVNÍ STRANY

#### 1.1. Objednatel:

##### Město Králův Dvůr

Se sídlem: nám. Míru 139, 267 01 Králův Dvůr  
IČO: 00509701  
DIČ: CZ00509701  
Bankovní spojení: Komerční banka a.s.  
Číslo účtu: 3922131/0100  
zastoupený: Petr Vychodil, starosta města  
kontaktní osoba: Ing. Zbyněk Hrabák, tajemník MěÚ  
(dále jen „objednatel“)

a

#### 1.2. Zhotovitel:

##### EXPERT ateliér, s.r.o.

Se sídlem: Roháčova 145/14, 130 00 Praha 3 - Žižkov  
IČO: 27941698  
DIČ: CZ27941698  
Bankovní spojení: CS a.s.  
Číslo účtu: 1977231309/0800  
zastoupený: Annou Sedláčkovou, jednatelkou  
kontaktní osoba: Ing. Petra Fučíková  
(dále jen „zhotovitel“)

### 2. PŘEDMĚT PLNĚNÍ

2.1. Zhotovitel se touto smlouvou zavazuje provést pro objednatele na svůj náklad a nebezpečí níže specifikované dílo a objednatel se zavazuje dílo převzít a zaplatit zhotoviteli cenu za jeho provedení. Předmětem plnění, který se zhotovitel zavazuje provést v souladu s touto smlouvou, je **restaurování vnějších omítek na severní fasádě na zámku v Králově Dvoře** (dále též „dílo“ nebo „předmět plnění“). Předmět plnění je podrobně specifikován v projektové dokumentaci stavby **„Restaurování vnějších omítek na zámku v Králově**

**Dvoře - II. ETAPA, Severní fasáda**“ vypracované projektovým ateliérem ANTA spol. s r.o., IČO: 45793891, se sídlem Gymnastická 2418/2, 169 00 Praha 6.

- 2.2. Zhotovitel se zavazuje provést dílo v souladu s příslušnými právními předpisy a touto smlouvou s přihlédnutím k pokynům objednatele.
- 2.3. Předmět smlouvy je blíže specifikován v přílohách smlouvy:
  - č. 1. Projektová dokumentace
  - č. 2. Oceněný soupis prací, dodávek a služeb s výkazem výměr.
- 2.4. Místem plnění předmětu díla je katastrální území Králův Dvůr.
- 2.5. Podkladem pro uzavření této Smlouvy je nabídka zhotovitele podaná ve veřejné zakázce nazvané „Restaurování vnějších omítek na severní fasádě na zámku v Králově Dvoře – II. ETAPA“ (dále jen „Veřejná zakázka“).
- 2.6. Zhotovitel prohlašuje, že splňuje veškeré podmínky a požadavky v této smlouvě stanovené a je oprávněn tuto smlouvu uzavřít a řádně plnit závazky v ní obsažené.

### **3. TERMÍNY PLNĚNÍ**

- 3.1. Zhotovitel se zavazuje k zahájení prací bezprostředně po uzavření této smlouvy, nejdříve však od 15.07.2024.
- 3.2. Zhotovitel se zavazuje, že dílo specifikované v čl. 2 této smlouvy dokončí a předá do 20.11.2024. Dílo se považuje za provedené v případě jeho předání a převzetí dle čl. 5 odst. 5.3. této smlouvy.
- 3.3. Jestliže nastane překážka nezávisle na vůli zhotovitele, kterou nebylo možné předem předpokládat (např. přírodní pohroma, stávka, aj.) a v důsledku ní se zhotovitel dostane do prodlení se splněním závazků dle této smlouvy, je zproštěn odpovědnosti za takto vzniklé prodlení. Nastane-li výše uvedená překážka představující vyšší moc, je zhotovitel povinen tuto okolnost neprodleně oznámit objednateli a dohodnout s ním buď náhradní termín plnění, který se uskuteční, jakmile tato překážka odpadne, nebo jiný způsob řešení vzniklého stavu.

### **4. CENA DÍLA**

- 4.1. Cena za odborné provádění díla podrobně specifikovaného v této smlouvě, zejména v přílohách č. 1 a 2 této smlouvy činí:  
Cena bez DPH: 2.656.031,- Kč  
samostatně DPH 21%: 557.767,- Kč

Cena včetně DPH: 3.213.798,- Kč

- 4.2. Platby budou probíhat v Kč.
- 4.3. Cena je stanovena na základě a v souladu s Přílohou č. 2 této smlouvy, a to jako cena určená dle položkového rozpočtu.
- 4.4. DPH je stanovena dle příslušných právních předpisů. Cenu je možné změnit pouze na základě zákonné změny daňových předpisů formou dodatku ke smlouvě.
- 4.5. Zhotovitel je povinen při fakturaci používat pouze schválené jednotkové ceny uvedené v příloze č. 2 této smlouvy.
- 4.6. Zhotovitel se zavazuje fakturovat pouze práce převzaté objednatelem formou zápisu do pracovního deníku dle čl. 5 odst. 5.3. této smlouvy.
- 4.7. Cena díla bude zhotoviteli objednatelem hrazena měsíčně, vždy zpětně za provedenou část díla, a to na základě faktury (daňového dokladu) vystavené zhotovitelem a odsouhlasené pověřeným pracovníkem objednatele. Cena díla bude splatná do 30 dnů ode dne doručení faktury objednateli.
- 4.8. Faktury musí být správné, úplné, průkazné, srozumitelné a průběžně chronologicky vedené způsobem zaručujícím jejich trvalost. Každá faktura musí obsahovat veškeré náležitosti dle předpisů o účetnictví, náležitosti dle daňových předpisů (zejména zákon č. 235/2004 Sb., o dani z přidané hodnoty, ve znění pozdějších předpisů, zákon 563/1991 Sb., o účetnictví, ve znění pozdějších předpisů) a dále musí obsahovat předmět plnění a jeho přesnou specifikaci a celkovou částku. Přílohou faktury musí být příslušná dokladová evidence provedených prací, tedy prováděcí/dodací list, ve kterém budou rozepsány jednotlivé pracovní operace dle údajů v pracovním deníku včetně stanovených jednotkových cen. Obsahově a formálně chybně vystavené faktury zasílá objednatel bezodkladně zpět zhotoviteli. V tomto případě neplatí ustanovení bodu 4.7. této smlouvy a po vystavení řádné faktury započne běžet nová lhůta splatnosti.
- 4.9. Platba ceny bude ze strany objednatele prováděna bankovním převodem na účet zhotovitele uvedený v záhlaví této smlouvy.

## **5. PRÁVA A POVINNOSTI SMLUVNÍCH STRAN**

- 5.1. Zhotovitel je povinen vést pracovní deník, do kterého bude denně zaznamenáván skutečný průběh provádění díla. Pracovní deník bude obsahovat údaje o prováděných pracovních operacích v návaznosti na konkrétní místo a datum, rovněž údaje o likvidaci odpadu.

- 5.2. Objednatel je oprávněn provádět průběžnou kontrolu provádění díla, které se bude účastnit zástupce zhotovitele. Zhotovitel se zavazuje takovou kontrolu objednateli umožnit. Objednatel se zavazuje, že takovou kontrolou nebude narušovat plnění předmětu smlouvy ve vyšší než nezbytně nutné míře. V případě, že je zjištěno provádění díla zhotovitelem v rozporu s touto smlouvou či příslušnými předpisy bude tato skutečnost uvedena v pracovním deníku, a to s uvedením lhůty ke sjednání nápravy. Zhotovitel se zavazuje v této lhůtě nápravu vadného plnění sjednat. Pracovní deník je zhotovitel povinen předkládat též na vyzvání objednatele i mimo prováděné kontroly.
- 5.3. Závěrečná kontrola díla objednatelem bude provedena za přítomnosti zástupce zhotovitele po dokončení díla dle této smlouvy. Termín závěrečné kontroly je zároveň termín fyzického předání a převzetí splněného díla. Zápis o předání a převzetí díla bude proveden v pracovním deníku. Vady díla zjištěné objednatelem budou zapsány do pracovního deníku. Na základě zápisů v pracovním deníku je zhotovitel povinen provést nezbytná opatření vedoucí k nápravě, a to do 5 pracovních dní od zjištění závady. Objednatel je oprávněn nepřevzít dílo v případě vadného plnění díla a převzít je až po odstranění těchto vad, a to i v případě, že se jedná o ojedinělé drobné vady, které samy o sobě ani ve spojení s jinými nebrání užívání díla funkčně nebo esteticky, ani jeho užívání podstatným způsobem neomezují.
- 5.4. Zhotovitel se zavazuje, že nebude při plnění díla vjíždět osobními či nákladními vozidly na travníkové plochy a chodníky (nebude-li domluveno jinak a zapsáno v pracovním deníku). Případné škody takto způsobené odstraní zhotovitel neprodleně, nejpozději do 24 hod. od vzniku škody na své náklady. V opačném případě je oprávněn zajistit jejich odstranění objednatel na náklady zhotovitele.
- 5.5. Zhotovitel se zavazuje provádět dílo v souladu s platnými právními předpisy. S odpady bude nakládáno dle zák. č. 185/2001 Sb., o odpadech a o změně některých dalších zákonů, ve znění pozdějších předpisů. Zhotovitel je povinen dbát na neznečišťování městských i soukromých pozemků, mobiliáře, zdí, schodů, plotů, chodníků a ulic apod. odpadem vzniklým činností zhotovitele.
- 5.6. Zhotovitel je povinen plochy (např. chodníky, komunikace, parkoviště atd.) znečištěné odpadem, který vznikne při plnění díla, na své náklady neprodleně vyčistit. V případě, že ze strany zhotovitele nedojde k vyčištění ploch nejpozději do 24 hod od jejich znečištění, objednatel vyčištění zajistí na náklady zhotovitele.
- 5.7. Zhotovitel se zavazuje provádět dílo takovým způsobem a v takovou dobu, aby docházelo k co možná nejmenšímu ovlivnění okolí (hluk, prach znečištění, ovlivnění dopravní situace apod.).
- 5.8. Zhotovitel je oprávněn využívat při realizaci plnění dle této smlouvy pouze techniku a vybavení splňující zákonné požadavky na ochranu životního prostředí a v případě její

poruchy je ke shora uvedenému účelu připraven a povinen operativně nasadit příslušnou náhradní techniku.

- 5.9. Zhotovitel je povinen objednateli neprodleně oznámit jakoukoliv skutečnost, která by mohla mít, byť i částečně, vliv na schopnost plnit jeho povinnosti vyplývající z této smlouvy. Takovým oznámením není zbaven povinnosti nadále plnit své závazky vyplývající z této smlouvy.
- 5.10. Zhotovitel se zavazuje provést dílo s využitím realizačního týmu, jehož členové jsou odborně plně způsobilí.

## **6. POJIŠTĚNÍ A BEZPEČNOST PRÁCE**

- 6.1. Zhotovitel nese odpovědnost za vzniklé škody na zdraví a majetku prokazatelně způsobené zaměstnanci zhotovitele při plnění díla (např. poškození vozidel, budov, silnic apod.). Zhotovitel nese zároveň náklady spojené s náhradou těchto škod. Škodní události budou vyřizovány prostřednictvím zhotovitele, jehož zaměstnanci tuto škodu způsobili. Zhotovitel prohlašuje, že ke dni podpisu této smlouvy má uzavřenou pojistnou smlouvu, jejímž předmětem je pojištění odpovědnosti za škodu způsobenou zhotovitelem třetí osobě v souvislosti s výkonem jeho činnosti, ve výši nejméně 3 miliony Kč. Zhotovitel je povinen předložit pojistnou smlouvu nebo pojistný certifikát k nahlédnutí objednateli, a to na základě výzvy objednatele. Zhotovitel se zavazuje, že po celou dobu trvání této Smlouvy bude pojištěn ve smyslu tohoto ustanovení a že nedojde ke snížení pojistného plnění pod částku uvedenou v tomto článku.
- 6.2. Zhotovitel zodpovídá za poučení a vybavení svých zaměstnanců příslušnými ochrannými a bezpečnostními pomůckami, za dodržování předpisů BOZP, předpisů protipožárních, hygienických a ekologických na pracovišti.

## **7. ZÁRUKY**

- 7.1. Zhotovitel poskytuje záruku, že veškerý jím dodaný materiál, zařízení a provedené práce jsou v souladu s touto smlouvou, příslušnými právními předpisy a obecnými normami. Záruční lhůta počíná běžet dnem předání díla. Zhotovitel poskytuje záruku v délce trvání 60 měsíců.
- 7.2. Zhotovitel se zavazuje v případě oprávněných zjištěných závad v průběhu trvání záruční doby tyto závady odstranit ve lhůtě 3 pracovních dní ode dne nahlášení závady. V případě, že v důsledku vady hrozí vznik škody, je zhotovitel povinen odstranit ji neprodleně po jejím nahlášení objednatelem, Nesplní-li zhotovitel svou povinnost stanovenou tímto odstavcem ani v přiměřené lhůtě, kterou mu k tomu objednatel stanoví, má objednatel právo odstranit závadu na náklady zhotovitele.

7.3. Zhotovitel je vůči objednateli či třetím osobám odpovědný za činnost subdodavatelů, kterým svěří provádění díla či jeho části, jako by dílo prováděl sám. Zhotovitel se současně zavazuje provést dílo pouze prostřednictvím subdodavatelů, kteří byli jako subdodavatelé uvedeni v nabídce Zhotovitele do zadávacího řízení. Zhotovitel je oprávněn změnit subdodavatele pouze ze závažných důvodů a s předchozím písemným souhlasem objednatele.

## **8. SPECIFICKÉ PODMÍNKY**

8.1. Případné vícepráce či méněpráce budou prováděny pouze za souhlasu objednatele. Ocenění více či méně prací bude provedeno dle výkazu výměr.

8.2. Zhotovitel je povinen provádět veškeré práce tak, aby nedocházelo ke škodám na majetku, k úrazům a dalším škodám způsobeným objednateli či třetím osobám. Za případné škody vzniklé při plnění předmětu této smlouvy odpovídá v plné míře zhotovitel.

8.3. Zhotovitel je na základě § 2e) zákona č. 320/2001 Sb., o finanční kontrole ve veřejné správě v platném znění a o změně některých zákonů (zákon o finanční kontrole) osobou povinnou spolupůsobit při výkonu finanční kontroly.

8.4. Zámek Králův Dvůr je památkově chráněný objekt, zapsaný v Ústředním seznamu kulturních památek, číslo rejstříku ÚKSP 15456/2-334. Práce musí realizovat osoba dle § 14 odst. 8 zákona č. 20/1987 Sb.

## **9. SMLUVNÍ POKUTY**

9.1. V případě, že zhotovitel nedodrží termín plnění, zavazuje se zaplatit smluvní pokutu objednateli ve výši 0,2% z ceny díla bez DPH za každý i započatý den prodlení.

9.2. V případě, že zhotovitel nedodrží termín odstranění vady díla dle čl. 7 odst. 7.2. této smlouvy, zavazuje se zaplatit smluvní pokutu objednateli ve výši 0,05% z ceny díla bez DPH za každý i započatý den prodlení.

9.3. Vedle smluvní pokuty má objednatel právo na náhradu škody v plné výši. Povinnost, jejíž splnění je zajištěno smluvní pokutou, zaplacením smluvní pokuty nezaniká.

9.4. Zhotoviteli vzniká nárok na smluvní pokutu v případě, že cena za řádné provedení služeb nebude včas uhrazena, a to ve výši 0,05% z dlužné částky za každý den prodlení.

- 9.5. Odpovědnost zhotovitele za škodu způsobenou jeho zaměstnanci v místě provádění služeb, včetně majetkové a nemajetkové újmy, se řídí příslušnými ustanoveními zákona č. 89/2012 Sb., občanský zákoník, ve znění pozdějších předpisů.

## **10. ZMĚNY SMLOUVY, UKONČENÍ A ZÁNİK SMLOUVY**

- 10.1. Tuto smlouvu lze měnit pouze písemným, vzestupně očíslovaným, oboustranně potvrzeným ujednáním výslovně nazvaným "Dodatek ke smlouvě". Jiné zápisy, protokoly apod. se za změnu smlouvy nepovažují.
- 10.2. Nastanou-li u některé ze stran skutečnosti bránící řádnému plnění této smlouvy, je povinna to ihned bez zbytečného odkladu oznámit druhé straně a vyvolat jednání zástupců oprávněných k podpisu smlouvy.
- 10.3. Odstoupení od smlouvy se řídí příslušnými ustanoveními občanského zákoníku. Smluvní strany tímto sjednávají, že za podstatné porušení povinnosti, které dává druhé smluvní straně právo odstoupit od smlouvy, považují zejména:
- prodlení zhotovitele s provedením díla či takové prodlení zhotovitele s prováděním díla, které prokazatelně ohrožuje konečný termín předání díla – stejné účinky má i prohlášení zhotovitele o tom, že termín nedodrží
  - provádění díla zhotovitelem v rozporu s touto smlouvou či bránění nebo znemožnění kontrol díla, jestliže zhotovitel nezajistí nápravu ani v přiměřené lhůtě po výzvě objednatele
  - postoupení smlouvy třetí osobě bez souhlasu druhé smluvní strany
  - zahájení insolvenčního řízení nebo likvidace zhotovitele
  - prodlení objednatele se zaplacením ceny díla o dobu delší než 60 dnů, jestliže objednatel nezajistí nápravu ani v přiměřené lhůtě po výzvě objednatele
- 10.4. Smlouvu lze rovněž ukončit kdykoliv vzájemnou dohodou.


## **11. ZÁVEREČNÁ USTANOVENÍ**


- 11.1. Právní vztahy a skutečnosti neupravené touto smlouvou se řídí příslušnými ustanoveními zákona č. 89/2012 Sb., občanský zákoník, ve znění pozdějších předpisů a dalšími souvisejícími předpisy.
- 11.2. Práva a povinnosti ze vztahů vzniklých uzavřením této smlouvy přecházejí i na právní nástupce. Nelze je převádět bez souhlasu obou smluvních stran na jiné subjekty.
- 11.3. Smlouva se vyhotovuje ve třech stejnopisech s platností originálu, z nichž objednatel obdrží dva výtisky a zhotovitel jeden výtisk.

- 11.4. Smlouva nabývá platnosti a účinnosti dnem podpisu zástupců obou smluvních stran.
- 11.5. Obě smluvní strany prohlašují, že se seznámily s celým textem smlouvy včetně jejích příloh a s celým obsahem smlouvy souhlasí.
- 11.6. Tato smlouva nepodléhá uveřejnění v registru smluv dle výjimky podle zákona č. 340/2015 Sb., o zvláštních podmínkách účinnosti některých smluv, uveřejňování těchto smluv a o registru smluv (zákon o registru smluv). V případě, že bude Zhotovitel na zveřejnění trvat, zveřejnění této smlouvy si zajistí sám.
- 11.7. Tato smlouva byla schválena radou města Králův Dvůr dne 8. 7. 2024 usnesením č. 2024/15/1 v souladu s ust. § 102 zákona č. 128/2000 Sb., o obcích.
- 11.8. Níže uvedené přílohy jsou nedílnou součástí smlouvy:  
Příloha č. 1. Projektová dokumentace  
Příloha č. 2. Oceněný soupis prací, dodávek a služeb s výkazem výměr /příloha bude předložena v nabídce/

V Praze, dne 11.7.2024

V KRÁLOVĚ DVŮŘE, dne -2. 08. 2024

  
ZHOTOVITEL:  
**EXPERT ateliér, s.r.o.**  
Roháčova 145/14, 130 00 Praha 3 - Žižkov  
Anna Sedláčková  
IČO: 27941698, DIČ: CZ27941698  
jednatelka expert@expert-praha.cz

  
OBJEDNATEL:  
Petr Vychodil  
starosta města







ANTA spol. s r.o., Gymnastická 2418/2, Praha 6, PSČ 169 00  
RESTAUROVÁNÍ VNĚJŠÍCH OMÍTEK NA ZÁMKU V KRÁLOVĚ DVOŘE



**RESTAUROVÁNÍ VNĚJŠÍCH OMÍTEK NA ZÁMKU V KRÁLOVĚ DVOŘE  
II. ETAPA  
SEVERNÍ FASÁDA**



**ANTA spol. s r.o.**  
Gymnastická 2418/2, Praha 6, PSČ 169 00  
IČO: 45 79 38 91



ANTA spol. s r.o., Gymnastická 2418/2, Praha 6, PSČ 169 00  
RESTAUROVÁNÍ VNĚJŠÍCH OMÍTEK NA ZÁMKU V KRÁLOVÉ DVOŘE

## VYPRACOVAL

### **ANTA spol. s r.o.**

Gymnastická 2418/2, Praha 6, PSČ 169 00

IČO: 45 79 38 91

## STUPEŇ DOKUMENTACE

Dokumentace pro provedení stavby

## LOKALIZACE PAMÁTKY

1. Kraj:	Středočeský kraj
2. Město:	Králův Dvůr
3. Č. parcely:	st.1/1, katastrální území Králův Dvůr
4. Bližší určení místa:	čp. 1, Králův Dvůr
5. Rejstříkové číslo památky:	1000125940
6. Číslo ÚKSP:	15456/2
7. Název památky:	zámek Králův Dvůr
8. Vlastník, investor:	město králův Dvůr

## POPIS PAMÁTKY

Renesanční Lobkovický zámek z 16. století přestavěný barokně na přelomu 17. a 18. století. Součástí areálu zámku je i torzo hospodářského dvora s kaplí a park, protnutý novodobě dálnicí D5.

Jedná se o velmi cenný rozsáhlý areál renesančního zámku postavený Janem mladším z Lobkovic roku 1585, který byl barokně přestavěn na přelomu 17. a 18. století. Jihovýchodní křídlo je renesanční, sgrafitované s renesančním portálem z doby kolem r. 1600. Ostatní křídla jsou barokní. Královský majetek, který byl původně používán jako lovecký zámeček.

Rozsáhlý areál zámku s parkem, kterým prochází dálnice D5. Jádrem areálu je patrový objekt zámku s trojkřídlovou dispozicí. Jihozápadní křídlo je zakončené hranolovou věží krytou helmou. Hlavní průčelí situováno na jih, kde je vstup mramorovým portálem s rovným kladím. Západní křídlo na S je ukončeno věží. V blízkosti V křídla je barokní brána. J od průčelí torzo kamenné zdi s cihlovými vyzdívkami, s nikami. Na nádvoří zámku je situována kašna. Park je přerušovaný dálnicí, za kterou se rozkládá severní část parku s kamennou zdí s cihlovými vyzdívkami, otevírá se klasicizující branou, V od ní zeď končí. Západně od zámku zarostlá plocha, kde jsou při zdi pozůstatky obvodových zdí budov. U vchodu do komplexu stavba s valbovou střechou. Ve V části areálu hodnotný špýchar, krytý valbovou střechou, na S se starou kamennou přístavbou. Hospodářské budovy I a II se nacházejí v jižní části areálu. V původní zahradě v od zámku je situována při oplocení bývalá bašta - kulatý altán. Předmětem ochrany je zámek, ohradní zeď, brána - zahradní zámečková, zeď s branou, špýchar, věž, hospodářská budova, kašna, park a pozemky parc. č. st. 1/1, 1/2, 10/1, 514, 603 a parc. č. p. 5, 11/1 a 11/4.

## POPIS STÁVAJÍCÍHO STAVU

Technický stav fasád objektu lze označit jako havarijní. Novodobé omítkové vrstvy jsou nesoudržné, stávající tmavě okrový nátěr je ve větší míře opadaný. Sgrafitová psaníčka jsou zachovalá a soudržná, především na východní fasádě objektu byla v minulosti v meziokenních plochách razantně odstraněna. Tyto plochy jsou novodobě přeštukovány.



ANTA spol. s r.o., Gymnastická 2418/2, Praha 6, PSČ 169 00  
RESTAUROVÁNÍ VNĚJŠÍCH OMÍTEK NA ZÁMKU V KRÁLOVĚ DVOŘE

## **ZAPRACOVÁNÍ POŽADAVKŮ DOTČENÝCH ORGÁNŮ STÁTNÍ SPRÁVY**

Veškeré stavební práce spojené s obnovou severní a východní fasády pravého křídla zámku budou provedeny v souladu s následujícími podmínkami závazného stanoviska Městského úřadu Beroun, odboru územního plánování a regionálního rozvoje č.j. MBE/16356/2023/UPRR – BaJ ze dne 2.5.2023 (podrobně viz příloha dokladová část):

1. Dozdění chybějícího zdívá fasády v poškozených místech bude provedeno cihlou nebo kamenem dle skladby zdívá okolní navazující plochy. Cihly budou použité pálené, ražené, nejlépe druhotně použité historické cihly s kvalitním výpalem. Na zdění a spárování bude použita vápenná malta (mimo – viz podmínka č. 2).

2. Toto závazné stanovisko se netýká soklové části opravovaných fasád, ani opravy stávajícího vstupu v severní části fasády, uzavřeného pod schody mříží (viz obr. 8). K tomu je třeba samostatně nové závazné stanovisko o jehož vydání může vlastník zámku požádat u orgánu státní památkové péče MěÚ Beroun.

3. Oprava hlavní (korunní) římsy projednávaných fasád bude provedena lokálně v místech jejího porušení. Bude obnovena profilace římsy dle zachovaných úseků v autentickém historickém řešení. Římsa bude celá upravena ve zjištěné barevnosti z historického období patřícího k provedení úpravy fasády sgrafitovými psaníčky. Tuto barevnost a způsob jejího zjištění bude žadatel předem konzultovat s NPÚ Praha. O této konzultaci bude vést stavebník písemné záznamy ve stavebním deníku. Konečnou navrhou barevnost předloží stavebník k posouzení orgánu státní památkové péče MěÚ Beroun. Ten posoudí, zda navrhovaná konečná barevnost hlavní římsy je v souladu s tímto závazným stanoviskem. Teprve po tomto posouzení lze přistoupit k pracím na konečné barevnosti římsy.

4. Stavebník zajistí provedení vzorku, v dolní části opravované fasády, o velikosti plochy cca 1 m<sup>2</sup>, na které bude představeno provedení nové sgrafitové úpravy (psaníčka) ve své konečné materiálové, povrchové a barevnostní úpravě. Výběr provedení místa vzorku, práce na provedení vzorku a k tomu použité materiály a odzkoušené postupy bude stavebník průběžně konzultovat s NPÚ Praha. Přitom bude vycházeno z dokladovatelného a přesnějšího určení materiálu (plniva, pojiva) jednotlivých vrstev dochovaných „psaníček“. O této konzultaci bude vést stavebník písemné záznamy ve stavebním deníku. Dokončení vzorku oznámí stavebník orgánu státní památkové péče MěÚ Beroun. Ten posoudí soulad vzorku s tímto závazným stanoviskem. Teprve po tomto posouzení lze přistoupit k vlastním restaurátorským pracím na obnově stávajících a na provádění nových sgrafitových psaníček, pokud bude dříve nebo současně splněna také podmínka č. 5.

5. Před zahájením restaurátorských prací na obnově fasády stavebník předloží orgánu státní památkové péče MěÚ Beroun prováděcí dokumentaci, která bude obsahovat detailní a kótovaný výkres úpravy provedení nových okenních šambrán kolem stávajících oken dolní řady fasády, včetně podrobného popisu postupu a použitého materiálu při této úpravě a včetně ideového pohledu, jak bude okno po provedení okenních šambrán vypadat. Součástí bude také detailní a kótovaný výkres úpravy dochovaných okenních šambrán kolem stávajících oken horní řady fasády, včetně popisu s tím souvisejících prací. Práce na této prováděcí dokumentaci bude stavebník průběžně konzultovat s NPÚ Praha. S pracemi na úpravě šambrán kolem oken lze začít až se souhlasem orgánu státní památkové péče MěÚ Beroun, který posoudí soulad požadované prováděcí dokumentace s tímto závazným stanoviskem.

6. Případné jiné práce nebo jiné postupy při jejich provádění, než jsou uvedeny v tomto závazném stanovisku nebo v dokumentaci, která byla jeho podkladem, Město Králův Dvůr předem projedná s orgánem státní památkové péče MěÚ Beroun. Ten posoudí, zda nové práce (postupy) jsou pokryty tímto závazným stanoviskem nebo zda je k nim třeba nové závazné stanovisko. Nové práce (postupy) lze provést až po tomto posouzení, popř. po vydání nového závazného stanoviska, event, až po projednání věci se stavebním úřadem MěÚ Králův Dvůr.

7. Do 10 dnů od převzetí prací stavebníkem od zhotovitele prací, předá stavebník originál restaurátorské zprávy NPÚ ÚOPSČ v Praze, Sabinova 373/5, 130 11 Praha 3. Základní obsah restaurátorské zprávy je dán v §10 odst. 4 vyhlášky č 66/1988 Sb. Součástí musí být i předávací protokol prací mezi stavebníkem a zhotovitelem prací.



ANTA spol. s r.o., Gymnastická 2418/2, Praha 6, PSČ 169 00  
RESTAUROVÁNÍ VNĚJŠÍCH OMÍTEK NA ZÁMKU V KRÁLOVĚ DVOŘE

## **DEMONTÁŽE**

Před zahájením prací je nutné provést demontáž stávajících prvků fasády.

Konkrétně se jedná o následující:

- Stávající svítidla
- Stávající zabezpečovací kamery
- Stávající okapové svody

V průběhu provádění stavebních prací budou tyto prvky uskladněny a po ukončení prací bude provedena jejich zpětná montáž.

## **STAVEBNÍ VYSPRÁVKY FASÁD**

Vzhledem k dlouhodobé absenci údržby je nutné na severní fasádě objektu před zahájením restaurátorských prací provést stavební vysprávkování včetně dozdní.

## **RESTAUROVÁNÍ PLOCHY RENESANČNÍCH SGRAFIT**

Restaurování plochy renesančních sgrafit bude prováděno v souladu se zpracovaným Restaurátorským průzkumem a záměrem na restaurování vnějších omítek, zpracovatel: Karine Artouni, akademický malíř, restaurátor s licencií, listopad 2022.

Tento záměr stanovuje návrh postupu restaurátorských prací:

1. provedení odkryvu - odstranění druhotných, zvětralých omítkových vrstev
2. očištění stávajícího smíšeného zdiva (cihly, kámen) od zbytků malty
3. odsolení, sanace
4. celoplošné zpevnění, hloubková injektáž
5. tmelení defektních míst, hloubkové vyplnění trhlin
6. zhotovení pomocných šablon
7. rekonstrukce chybějících sgrafitových psaniček dle dochovaných historických vzorů - nahození spodní tmavší vápenné vrstvy - okrové, na níž bude nahozena světlá vrstva – lomená bílá.

### **Technologický postup provádění:**

Technologie sgrafit je striktně daná. Na čistý a navlhčený podklad se nahodí jádrová omítka, pak se nanáší jednotlivé vrstvy – v tomto případě dvě a to vždy po zavaznutí spodní vrstvy. Lícni strana vápenné malty se nanáší v tloušťce 2 – 5 mm. Po uhlazení dřevěným hladítkem dále utažení ocelovým. Přenesení tzv. obrazu na omítku se linie propíchají děrovacím válečkem. Poté se naplní pytlík propouštějící jemný prach a tlakem na propíchaná místa se přenesou kresby. Vyškrabuje se až nanášená vrstva zavadne.

### **Poměry:**

Jádrová omítka: vápno:písek 1:3  
Barevný podklad: vápno:písek:barevná přísady 1:3:0,33  
Lícni vrstva: vápno:písek 1:2 až 1:3

Tento postup je platný jak pro restaurování sgrafit s doplněním odpadlých míst, tak i provádění nových ploch sgrafit.



ANTA spol. s r.o., Gymnastická 2418/2, Praha 6, PSČ 169 00  
RESTAUROVÁNÍ VNĚJŠÍCH OMÍTEK NA ZÁMKU V KRÁLOVĚ DVOŘE

### OBEČNÉ ZÁSADY PRO UŽITÍ MATERIÁLŮ

Uvedené konkrétní obchodní názvy materiálů jsou uvedeny pouze jako referenční. Zhotovitel je oprávněn použít materiály jiné avšak s užitnými a kvalitativními parametry stejnými nebo vyššími. Použití materiálů bude upřesněno po provedených zkouškách a musí předem odsouhlasit objednatel po konzultaci s NPÚ.

### PŘEDPOKLÁDANÉ APLIKOVANÉ MATERIÁLY

Líh, voda, Vapo injekt, Vapo tmel  
Vápenný štuk Bayosan RK 70 a Bayosan RK 39  
Disperze K9, Přírodní pigmenty  
Materiály budou upřesněny dle provedených zkoušek.

### NOVÉ PLOCHY RENESANČNÍCH SGRAFIT

Nové plochy renesančních sgrafit budou prováděny v souladu se zpracovaným Restaurátorským průzkumem a záměrem na restaurování vnějších omítek, zpracovatel: Karine Artouni, akademický malíř, restaurátor s licencií, listopad 2022.

### DOPLNĚNÍ ŘÍMSY

V rámci provádění restaurátorských prací bude v celém rozsahu opravena a doplněna korunní římsa včetně omítky.

V Praze, květen 2024

Vypracovala: ANTA spol. s r.o.



ANTA spol. s r.o., Gymnastická 2418/2, Praha 6, PSČ 169 00  
RESTAUROVÁNÍ VNĚJŠÍCH OMÍTEK NA ZÁMKU V KRÁLOVĚ DVOŘE

## **FOTODOKUMENTACE**

**RESTAUROVÁNÍ VNĚJŠÍCH OMÍTEK NA ZÁMKU V KRÁLOVĚ DVOŘE  
STAV PŘED ZAHÁJEMNÍM PRACÍ**



**ANTA spol. s r.o.**  
Gymnastická 2418/2, Praha 6, PSČ 169 00  
IČO: 45 79 38 91





ANTA spol. s r.o., Gymnastická 2418/2, Praha 6, PSČ 169 00  
RESTAUROVÁNÍ VNĚJŠÍCH OMÍTEK NA ZÁMKU V KRÁLOVĚ DVOŘE

*Foto 01 – celkový pohled na severní fasádu*



*Foto 02 – detail severní fasády objektu – nutné vyspravení*





ANTA spol. s r.o., Gymnastická 2418/2, Praha 6, PSČ 169 00  
RESTAUROVÁNÍ VNĚJŠÍCH OMÍTEK NA ZÁMKU V KRÁLOVĚ DVOŘE

## **PŘÍLOHA VÝKRESOVÁ DOKUMENTACE**

RESTAUROVÁNÍ VNĚJŠÍCH OMÍTEK NA ZÁMKU V KRÁLOVĚ DVOŘE  
II. ETAPA  
SEVERNÍ FASÁDA



**ANTA spol. s r.o.**  
Gymnastická 2418/2, Praha 6, PSČ 169 00  
IČO: 45 79 38 91



OSAZENÍ  
KAMENNÉHO PARAPETU  
MATERIÁL: PÍSKOVÉC

DOPLNĚNÍ ŘÍMSY  
VČETNĚ OMIČKY

RESTAUROVÁNÍ PLOCHY  
RENEŠANČNÍCH SGRAFIT

Odkryté plochy  
Stříškova: polštářové, oválné  
Třanek: polštářové - trojúhelní  
Dvoře: oválné  
podlahový papír viz restaurátorský plán  
a záměr na restaurování vnějších stěn  
z důvodu návaznosti uložení prvků a šířky 1m za roh

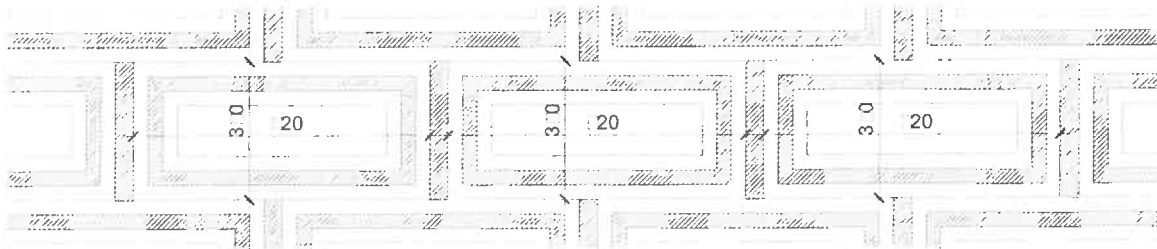
DEMONTÁŽ A ZPĚTNÁ MONTÁŽ OKAPOVÉHO SVODU

NOVÉ PLOCHY  
RENEŠANČNÍCH SGRAFIT  
VČETNĚ JÁDRA

\* z důvodu návaznosti uložení prvků a šířky 1m za roh \*

±0,00 = 235,40 (1.NP)

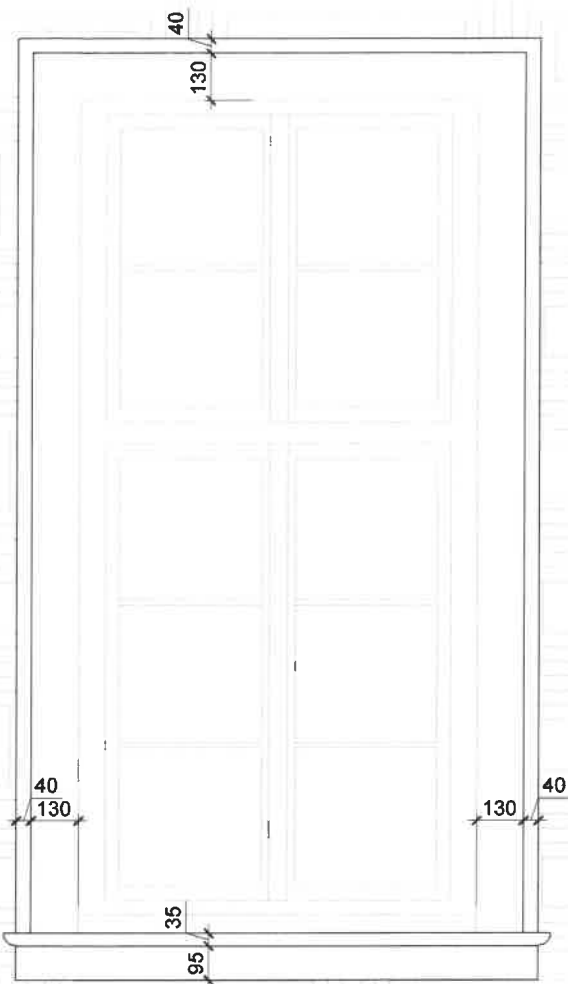
ZAGŘÍŠTĚNÍ OMIČKY POD PLOCHOU SGRAFIT



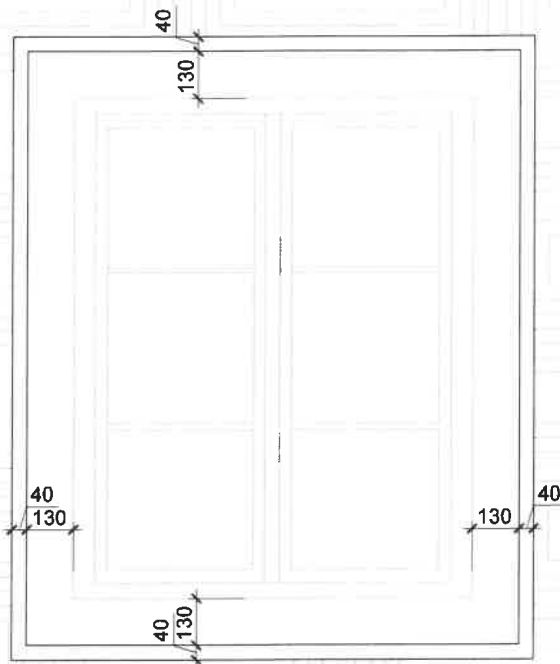
## II. ETAPA

AKCE	RESTAUROVÁNÍ VNĚJŠÍCH OMIČEK NA SEVERNÍ FASÁDĚ NA ZÁMKU V KRÁLOVĚ DVOŘE
PROJEKT	Ania spol. s r.o. Gymnastická 2418/2, Praha 6 260301510 ania@ania.cz www.ania.cz
DATUM	05.2024
MĚŘÍTKO	1:100
VÝKRES	II. ETAPA - POHLED SEVERNÍ

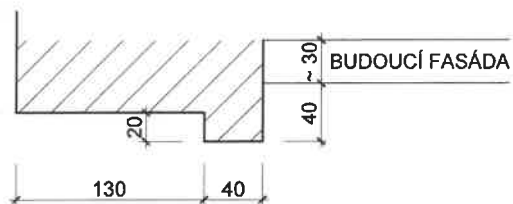
OSTĚNÍ OKNA 2.NP M 1:20



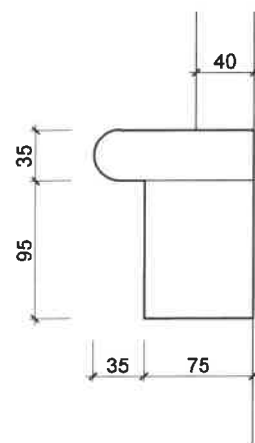
OSTĚNÍ OKNA 1.NP



PŮDORYSNÝ ŘEZ OSTĚNÍM OKNA 2.NP M 1:5



ŘEZ PARAPETEM OKNA 2.NP M 1:5



AKCE RESTAUROVÁNÍ VNĚJŠÍCH OMÍTEK

NA VÝCHODNÍ FASÁDĚ

NA ZÁMKU V KRÁLOVĚ DVOŘE

PROJEKT Anta spol. s r.o.



Gymnastická 2418/2, Praha 6  
283891570  
anta@anta.cz  
www.anta.cz

DATUM 05.2024

MĚŘÍTKO 1:20

VÝKRES OSTĚNÍ OKEN



ANTA spol. s r.o., Gymnastická 2418/2, Praha 6, PSČ 169 00  
RESTAUROVÁNÍ VNĚJŠÍCH OMÍTEK NA ZÁMKU V KRÁLOVĚ DVOŘE

## **DOKLADOVÁ ČÁST**

**ZÁVAZNÉ STANOVISKO MĚSTSKÉHO ÚŘADU BEROUN  
ODBOR ÚZEMNÍHO PLÁNOVÁNÍ A REGIONÁLNÍHO ROZVOJE  
Č.J. MBE/16356/2023/UPRR-BAJ ZE DNE 2.5.2023**



**ANTA spol. s r.o.**  
Gymnastická 2418/2, Praha 6, PSČ 169 00  
IČO: 45 79 38 91

## Městský úřad Beroun

Odbor územního plánování a regionálního rozvoje

Datum  
02.05.2023

Číslo jednací  
MBE/16356/2023/UPRR-BaJ

Spisová značka  
00171/2023/UPRR/8

Vyřizuje / telefon  
Josef Babka/ 311654184

E-mail  
uprr3@muberoun.cz

Počet stránek: 9

### Závazné stanovisko

vydané podle § 149 odst. 1) zákona č. 500/2004 Sb., správní řád, v platném znění a k žádosti podané podle § 14 odst. 1) zákona č. 20/1987 Sb., o státní památkové péči, v platném znění.

#### Závazná část:

MěÚ Beroun, odbor územního plánování a regionálního rozvoje, jako místně a věcně příslušný orgán státní památkové péče ve smyslu § 25 odst. 1) a § 29 odst. 2) písm. e) zákona č. 20/1987 Sb., o státní památkové péči, v platném znění (dále jen zákon č. 20/1987 Sb.), obdržel dne 24.2.2023 žádost Města Králův Dvůr, IČ: 00509701, se sídlem náměstí Míru 139, 267 01 Králův Dvůr, na vydání závazného stanoviska podle zákona č. 20/1987 Sb., na akci „*Restaurování vnějších omítek na zámku v Králově Dvoře*“.

Jedná se o severní a západní fasádu pravého křídla zámku (při pohledu proti hlavnímu vstupu na nádvoří zámku). Zámek je nemovitou kulturní památkou rejstř.č. ÚSKP 15456/2-334, ve vlastnictví žadatele. Jde o obnovu nemovité kulturní památky ve smyslu § 14 odst.1) zákona č. 20/1987 Sb. (oprava, údržba, restaurování).

Stávající stav - obr. 1



Situace obr. 2.



Spolu se žádostí a po doplnění byla předložena projektová dokumentace „*Restaurování vnějších omítek na zámku v Králově Dvoře*“, zpracovaná v 01/2023 společností ANTA spol. s r.o., IČO 45793891, jejíž přílohou je „*Restaurátorský průzkum a záměr na restaurování vnějších omítek na zámku v Králově Dvoře*“, který zpracoval Karine Artouni, akademický malíř, v 11/2022. V souhrnu jde o opravu poškozených míst na severní

*a západní fasádě, opravu poškozených míst římsy, opravu nebo provedením nových šambrán kolem oken, o obnovu sgrafitových psaníček (restaurování dochovaných a doplnění o nové) v rámci celé plochy severní a západní fasády. Sgrafitová plocha bude končit 400 mm pod hranou dolní řady oken. Předmětem není oprava soklové části.*

**Po vyhodnocení podkladů řízení MěÚ Beroun, jako místně a věcně příslušný orgán státní památkové péče došel k závěru, že navrhovaná obnova severní a západní fasády pravého křída (při pohledu proti vstupu do nádvoří zámku) nemovité kulturní památky zámku Králův Dvůr je z hlediska zájmů státní památkové péče přípustná.**

*K provedení uvedených prací se v souladu s § 14 odst. 3) zákona č. 20/1987 Sb., a § 9 odst. 4) a § 10 odst. 3) vyhlášky č. 66/1988 Sb., kterou se provádí zákon č. 20/1987 Sb., stanovují pro vlastníka kulturní památky následující podmínky:*

1. Dozdění chybějícího zdiva fasády v poškozených místech bude provedeno cihlou nebo kamenem dle skladby zdiva okolní navazující plochy. Cihly budou použité pálené, ražené, nejlépe druhotně použité historické cihly s kvalitním výpalem. Na zdění a spárování bude použita vápenná malta (mimo - viz podmínka č. 2).
2. Toto závazné stanovisko se netýká soklové části opravovaných fasád, ani opravy stávajícího vstupu v severní části fasády, uzavřeného pod schody mříží (viz obr. 8). K tomu je třeba samostatně nové závazné stanovisko o jehož vydání může vlastník zámku požádat u orgánu státní památkové péče MěÚ Beroun.
3. Oprava hlavní (korunní) římsy projednávaných fasád bude provedena lokálně v místech jejího porušení. Bude obnovena profilace římsy dle zachovaných úseků v autentickém historickém řešení. Římsa bude celá upravena ve zjištěné barevnosti z historického období patřícího k provedení úpravy fasády sgrafitovými psaníčky. Tuto barevnost a způsob jejího zjištění bude žadatel předem konzultovat s NPÚ Praha. O této konzultaci bude vést stavebník písemné záznamy ve stavebním deníku. Konečnou navrhovanou barevnost předloží stavebník k posouzení orgánu státní památkové péče MěÚ Beroun. Ten posoudí, zda navrhovaná konečná barevnost hlavní římsy je v souladu s tímto závazným stanoviskem. **Teprve po tomto posouzení lze přistoupit k pracím na konečné barevnosti římsy.**
4. Stavebník zajistí provedení vzorku, v dolní části opravované fasády, o velikosti plochy cca 1 m<sup>2</sup>, na které bude představeno provedení nové sgrafitové úpravy (psaníčka) ve své konečné materiálové, povrchové a barevnostní úpravě. Výběr provedení místa vzorku, práce na provedení vzorku a k tomu použité materiály a odzkoušené postupy bude stavebník průběžně konzultovat s NPÚ Praha. Přitom bude vycházeno z dokladovatelného a přesnějšího určení materiálu (plniva, pojiva) jednotlivých vrstev dochovaných „psaníček“.  
O této konzultaci bude vést stavebník písemné záznamy ve stavebním deníku. Dokončení vzorku oznámí stavebník orgánu státní památkové péče MěÚ Beroun. Ten posoudí soulad vzorku s tímto závazným stanoviskem. **Teprve po tomto posouzení lze přistoupit k vlastním restaurátorským pracím na obnově stávajících a na provádění nových sgrafitových psaníček, pokud bude dříve nebo současně splněna také podmínka č. 5.**
5. Před zahájením restaurátorských prací na obnově fasády stavebník předloží orgánu státní památkové péče MěÚ Beroun prováděcí dokumentaci která bude obsahovat detailní a kótovaný výkres úpravy provedení nových okenních šambrán kolem stávajících oken dolní řady fasády, včetně podrobného popisu postupu a použitého materiálu při této úpravě a včetně ideového pohledu, jak bude okno po provedení okenních šambrán vypadat. Součástí bude také detailní a kótovaný výkres úpravy dochovaných okenních šambrán kolem stávajících oken horní řady fasády, včetně popisu s tím souvisejících prací. Práce na této prováděcí dokumentaci bude stavebník průběžně konzultovat s NPÚ Praha. **S pracemi na úpravě šambrán kolem oken lze začít až se souhlasem orgánu státní památkové péče MěÚ Beroun, který posoudí soulad požadované prováděcí dokumentace s tímto závazným stanoviskem.**

6. Případné jiné práce nebo jiné postupy při jejich provádění, než jsou uvedeny v tomto závazném stanovisku nebo v dokumentaci, která byla jeho podkladem, Město Králův Dvůr předem projedná s orgánem státní památkové péče MěÚ Beroun. Ten posoudí zda nové práce (postupy) jsou pokryty tímto závazným stanoviskem nebo zda je k nim třeba nové závazné stanovisko. **Nové práce (postupy) lze provést až po tomto posouzení, popř. po vydání nového závazného stanoviska, event. až po projednání věci se stavebním úřadem MěÚ Králův Dvůr.**
7. Do 10 dnů od převzetí prací stavebníkem od zhotovitele prací, předá stavebník originál restaurátorské zprávy NPÚ ÚOPSC v Praze, Sabinova 373/5, 130 11 Praha 3. Základní obsah restaurátorské zprávy je dán v §10 odst. 4) vyhlášky č 66/1988 Sb. Součástí musí být i předávací protokol prací mezi stavebníkem a zhotovitelem prací.

### **Odůvodnění:**

MěÚ Beroun, odbor územního plánování a regionálního rozvoje, jako místně a věcně příslušný orgán státní památkové péče ve smyslu § 25 odst. 1) a § 29 odst. 2) písm. e) zákona č. 20/1987 Sb., obdržel dne 24.2.2023, s doplněním dne 31.3.2023 a dne 28.4. 2023 žádost Města Králův Dvůr, IČ: 00509701, se sídlem náměstí Míru 139, 267 01 Králův Dvůr, na vydání závazného stanoviska podle zákona č. 20/1987 Sb., na akci „*Restaurování vnějších omítek na zámku v Králově Dvoře*“. Jedná se o severní a západní fasádu pravého křídla zámku (při pohledu proti hlavnímu vstupu na nádvoří zámku). Zámek je nemovitou kulturní památkou rejstř.č. ÚSKP 15456/2-334, ve vlastnictví žadatele Jde o obnovu nemovité kulturní památky ve smyslu § 14 odst.1) zákona č. 20/1987 Sb.

#### **■ Restaurování.**

Podle § 14 odst. 8) zákona č. 20/1987 Sb., se za restaurování považuje obnova kulturních památek nebo jejich částí, které jsou díly výtvarných umění nebo uměleckořemeslnými pracemi, přičemž restaurováním se rozumí souhrn specifických výtvarných, uměleckořemeslných a technických prací respektujících technickou a výtvarnou strukturu originálu. Práce týkající sgrafit, korunní římsy a šambrán kolem oken jsou v daném případě uměleckořemeslnou prací, resp. jde o uměleckořemeslné dílo (3e) dle přílohy č. 1 zákona č. 20/1987 Sb. Restaurátorské práce tak může provádět pouze fyzická osoba na základě povolení vydaného podle § 14a uvedeného zákona. To se netýká stavebních oprav poškozených částí fasády (vypadlé zdivo apod).

#### **■ Návaznost postupu stavebního úřadu.**

Toto závazné stanovisko není povolením k provádění prací, ale pouze závazným podkladem pro navazující postup stavebního úřadu MěÚ Králův Dvůr.

#### **■ Stávající stav fasády.**

Technický stav fasád objektu lze označit jako havarijní. Navazující vrstvy tvoří smíšené zdivo kámen a cihla, vápenná vrstva se sgrafitovými psaníčky ve dvou barevných odstínech (lomená bílá s okrovou), značně zvětralá silnější štuková vrstva s malým množstvím pojiva a vrchní nátěr tmavě okrový, odstávající a odlupující se od štukové vrstvy. Sgrafitová psaníčka jsou v místech sondážního průzkumu zachovalá a soudržná. V meziokenních plochách byla sgrafitová úprava v minulosti razantně odstraněna. Tyto plochy jsou novodobě přeštukovány.

#### **■ Návrh základních prací.**

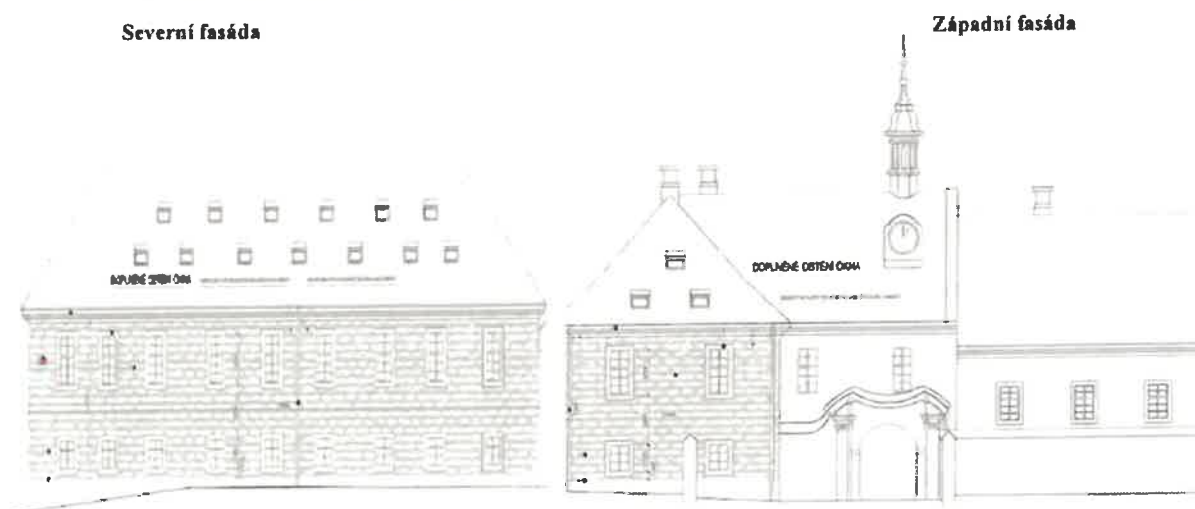
Před zahájením restaurátorských prací je nutné provést demontáže stávajících prvků fasády, konkrétně jde o stávající svítidla, stávající zabezpečovací kamery a stávající okapové svody. Na východní i severní fasádě objektu bude před zahájením restaurátorských prací provedena stavební vyspráva poškozených míst fasády, včetně dozdní. Předpokládaný rozsah vysprávky je 5% celkové plochy fasád.

Restaurování plochy renesančních sgrafit bude prováděno v souladu se zpracovaným Restaurátorským průzkumem a záměrem na restaurování vnějších omítek, zpracovatel: Karine Artouni, akademický malíř, restaurátor s licenci, listopad 2022. Tento záměr stanovuje návrh postupu restaurátorských prací takto: Odstranění druhotných, zvětralých omítkových vrstev, očištění stávajícího smíšeného zdiva (cihly, kámen) od



zbytků malty, odsolení a sanace, celoplošné zpevnění hloubkovou injektáží, tmelení defektních míst, hloubkové vyplnění trhlin, zhotovení pomocných šablon, rekonstrukce chybějících sgrafitových psaníček dle dochovaných historických vzorů - nahození spodní tmavší vápenné vrstvy-okrové, na ní bude nahozena světlá vrstva-lomená bílá. Předpokládaný rozsah restaurované plochy renesančních sgrafit je 55% celkové plochy fasád. Zbytek plochy bude doplněn o nové plochy s rekonstrukcí psaníčkového sgrafita. Předložený návrh dále obsahuje podrobnější údaje k použitému materiálu při restaurování a technologický postup při obnově sgrafitových psaníček. V rámci prací je navržena oprava poškozených míst korunní římsy. Oprava soklu budovy není předmětem žádosti, tedy ani tohoto závazného stanoviska. Návaznost restaurované plochy fasády na sokl bude řešena pracovní spárou. Vše podrobněji v projektové dokumentaci.

Předpokládaný vzhled objektu (převzato z projektové dokumentace)-obr. 3 a obr. 4.



Obr. 6 - Okno v dolní řadě s viditelným zbytkem šambrán, které byly kolem oken původní velikosti.  
 Obr. 7 - Okna v horní řadě s viditelnou dochovanou šambránou a spodním kamenným překladem.  
 Obr. 8 - Vstup v severní fasádě (není předmětem tohoto závazného stanoviska).

Obr. 6



Obr. 7



Obr. 8



■ **Charakteristika objektu** (převzato z vyjádření NÚ Praha).

Rozsáhlý areál zámku s parkem je situovaný v historickém jádru obce, parkem od 90. let 20. století prochází dálnice D5. Jádrem areálu je patrový objekt zámku s trojkřídlou dispozicí. Hlavní průčelí je situováno na

jihovýchod (pro zjednodušení uvádíme na jih), kde je vstup mramorovým portálem s rovným kladím. Severovýchodní křídlo (pro zjednodušení uvádíme východní křídlo) má hladkou fasádu s plochými okenními šambránami a profilovanou korunní římsou. Na severovýchodní a severozápadní fasádě (pro zjednodušení uvádíme na východní a severní fasádě) tohoto křídla jsou pod odpadávající novodobou omítkou viditelné celistvé plochy originálních sgrafit – psaníček. Lze předpokládat větší rozsah psaníček a to i na místech s viditelnou hladkou novodobou omítkou, která fixuje starší vrstvu. V žádném případě není možné předpokládat výskytu renesanční vrstvy u JV nároží (rozsah krajních třech osí), kde byla do požáru 1743 situována lodžie a po požáru byla tato část stavby vystavěna nově. Při poslední nedávné obnově východního křídla došlo k osazení okenních výplní do pozice v okenních otvorech, která neodpovídá historickému stavu.

Restaurátorský průzkum (Artouni 2022) prokázal, že na kamenném zdivu s cihelnými zazdívkami je dochovaná vápenná vrstva se sgrafitovými psaníčky ve dvou barevných odstínech – lomená bílá s okrovou, poměrně silná štuková vrstva, značně zvětralá s malým množstvím pojidla, stávající nátěr tmavě okrový odstávající a odlupující se od vrstvy č. 3, ve větší míře odpadlý. Průzkum byl proveden i ve spodní části předpokládaného soklu. Byly nalezeny pod stávající tenkou okrovou vrstvou, která je silně znečištěna a mastná, fragmenty modré a černé na světle modrém podkladu. Vrstvy jsou od sebe obtížně oddělitelné a v návaznosti na tuto skutečnost hůře čitelné. Místy fragmenty zanechávaly dojem dekoru. S největší pravděpodobností však případný dekor nesouvisí s vrstvou sgrafitových psaníček.

#### ■ **Současný stav poznání dotčených chráněných kulturně historických hodnot (převzato z vyjádření NPÚ Praha).**

Králův Dvůr leží na důležité zemské cestě na jižním okraji Přemyslovského loveckého hvozdu. Jedná se o jednopatrový zámek s trojkřídlovou dispozicí tvaru písmene U s typicky barokním čestným nádvořím s renesanční čtvercovou kašnou z červeného mramoru. Západní křídlo je zakončené hranolovou věží krytou původní barokní kupolí s helmicí. Hlavní průčelí je situováno na jih s klenutým průjezdem do dvora. Po levé straně průjezdu se dochoval pravoúhlý vstup s mramorovým renesančním portálem s rovným kladím. Tento renesanční portál z červeného mramoru nese znaky prvních majitelů zámku Lobkoviců a Kolowratů. Ke dni 3. 5. 1958 byl zámek zapsán do ÚSKP jako kulturní památka pod r. č. 15456/2 – 3341, včetně celého areálu.

Původně královský dvorec Králův Dvůr byl postupně přestavován, konečné trojkřídle podoby doznal po renesančních úpravách, provedených Rudolphem II. Dnešní podoba je výsledkem obnovy po požáru v roce 1743. Do požáru tvořila JV nároží lehká arkáda – lodžie. Po požáru byla JV část dispozice dle archivních plánů vystavěna nově do dnešního stavu. Rozsahu renesančních fasád odpovídá i nálezořová situace originální fasádních omítek se sgrafitovou výzdobou s tím, že okenní otvory byly rozměrově upraveny.

#### ■ **Vyjádření NPÚ Praha podle § 14 odst. 6) zákona č. 20/1987 Sb.**

Dopisem ze dne 4.4. 2023, č.j. MBE/28289/2023/UPRR-BaJ, byl vyzván NPÚ ÚOPSC v Praze o vyjádření k předmětné akci. Vyjádření bylo předloženo dopisem ze dne 24.4. 2023, č.j. NPU-321/29119/2023 se závěrem, že zamýšlené práce budou v souladu se zájmem ochrany výše uvedených kulturně historických hodnot (ve vyjádření NPÚ Praha) za těchto podmínek (pod čarou uvedeno stanovisko zdejšího odboru státní památkové péče):

1. *Dozdění chybějících částí vnějšího líce průčelí bude provedeno cihlou nebo kamenem dle skladby zdiva okolní navazující plochy. Cihly budou použité pálené, ražené, nejlépe druhotně použité historické cihly s kvalitním výpalem. Na zdění a spárování bude použita vápenná malta. Podmínku odůvodňuje NPÚ Praha takto: Při stavební obnově fasád je žádoucí použít stejný materiál (kámen a cihla) včetně spárovacích a zdících malt jako u stávajícího zdiva. Jenom tak budou eliminovány povrchové i vnitřní kondenzace způsobené cizorodými materiály a následnému odpadnutí povrchové vrstvy.*

S podmínkou a jejím odůvodněním orgán státní památkové péče MěÚ Beroun souhlasí a v upravené podobě ji ukládá v závazné části v podmínce č. 1.

2. *Oprava římsy bude provedena lokálně v místech jejího porušení. Bude obnovena profilace dle zachovaných úseků v autentickém historickém řešení. Z lešení bude zjištěna historická barevnost omítané římsy. V co největším rozsahu budou zachovány úseky se souvrším historických nátěrů. O barevném řešení římsy a vůbec celkové koncepci řešení fasád bude rozhodnuto až na základě vyhodnocení rozsahu dochovaných*



renesančních sgrafit a jejich stavu a to za účasti zástupců NPÚ. Do této doby nelze určit, bude-li doplňovaná plocha prováděna jako kopie renesančního psaníčka.

Tuto podmínku odůvodňuje NPÚ Praha takto: Dnešní fasády východního křídla jsou výsledkem několika stavebních etap s dochovanou renesanční vrstvou zdobenou psaníčky. Tato vrstva je však pouhou připomínkou někdejšího reprezentačního vzhledu zámku dle módy italských rezidencí. Stávající římsa, okenní rozvrh a rozměry otvorů, stejně jako řešení JV nároží jsou produkci druhé poloviny 18. století až 50. let 20. století. Nevnímáme proto jako vhodné rekonstruovat fasády do podoby, ve které nikdy nemohli vzniknout. Originální renesanční lunetová římsa je dochovaná v interiéru půdního prostoru a to ve styku jižního a západního křídla. Tento stav se obnovovat nebude. Proto při rehabilitaci fasád není možné bez znalosti stavu a rozsahu sgrafit předem určit finální řešení fasád. Prioritní a neodkladné je restaurátorské zajištění renesančního originálu v celém rozsahu a to po sejmutí novodobé vrstvy, až následně lze po konzultacích v širším kruhu zaměstnanců NPÚ určit finální podobu fasád. Cílem památkové obnovy je prioritně zajištění renesanční vrstvy se sgrafitem, možností jejich následné prezentace je několik – analytický přístup s vědomím, že sgrafito v dlouhodobém horizontu vystavujeme postupnému avšak neodkladnému zániku, přetažení průčelí v ploše novou vrstvou s provedením kopie psaníčka ovšem se zapojením novodobých šambrán a okenních otvorů, nebo provedení novodobé vrstvy v monochromní barevnosti s připomínkou rozsahu sgrafit v kopii. Výsledkem by nemělo být vytvoření kýče. Z tohoto důvodu musí být nálezková situace vyhodnocena z lešení a zváženy veškeré zjištěné informace pro zvolení finálního řešení.

---

S první částí podmínky týkající se opravy římsy a její konečné barevnosti orgán státní památkové péče MěÚ Beroun souhlasí a v upravené podobě ji ukládá v závazné části v podmínce č. 3.

K druhé části podmínky lze konstatovat, že oprava fasády jednotlivých částí zámku by měla vycházet ze schválené studie celkové opravy zámku, kde by byla mj. stanovena (na základě předem provedeného průzkumu) požadovaná konečná povrchová úprava fasády zámku jako celku. Tento základní předpoklad stabilního postupu při provádění obnovy kulturní památky byl však v minulosti opomenut a nahrazen postupem spočívajícím v samostatném řešení obnovy zámku po částech, bez prokázané a dokladovatelné návaznosti na celek stavby. V daném případě je předmětem obnovy severní a západní fasáda pravého křídla zámku (při pohledu proti hlavnímu vstupu do nádvoří). Zde lze s jistotou říci, že nejen tyto fasády, ale i navazující fasáda hlavní část objektu zámku byly v minulosti pokryty sgrafity ve formě psaníček. Projekt navrhuje návrat k této úpravě fasády.

Tím je dána určitá předpokládaná „koncepte“ návaznosti úpravy fasád, kterou bude nutné dodržet (restaurování dochovaných psaníček a jejich doplnění novými v chybějících místech plochy fasády). Tato možnost nemá nikde navrženou a přezkoumatelně důvodnou alternativu a není v rozporu s historií objektu.

Je nutné vycházet z předpokladu, že doplňovaná „psaníčka“ nebudou pouze pohledovou reprodukcí, ale budou originál následovat v celém souvrství, od podkladu až po pohledově se uplatňující líc. Zachovaná „psaníčka“ budou restaurována a zapracovaná do obnovené plochy fasády tak, aby zde byl stav podobný původnímu, tedy funkční a pohledově plná úprava fasády bez zbytečného zdůrazňování dochovaných „psaníček“, samozřejmě vše se zapojením „novodobých“ šambrán a okenních otvorů do tohoto celku. Jenom tak a v delším časovém horizontu může nová „psaníčková omítka“ převzít funkci originálu a postupně tak přenášet minulost do budoucnosti a to na objektu, který bude funkční i svým užíváním. Z uvedených důvodů se tato část podmínky NPÚ Praha neukládá (viz též podmínka č. 4 závazné části).

3. *Okenní šambrány budou v celém rozsahu provedeny nové. Budou vytaženy v omítce a rámované plastickým páskem. Bude prověřena možnost osazení okenních výplní do původní, tzn. jejich posunutí směrem nahoru. V případě potvrzení, že do původního otvoru byly vloženy překlady, bude toto řešení ponecháno a okenní šambrána bude přizpůsobena tomuto dnešnímu stavu.*

---

Šambrány kolem oken v dolní řadě musí být provedeny zcela nové, protože tato okna mají zřetelně jiný (menší) rozměr než měla okna ke kterým patří místy dochované zbytky šambrán (viz obr. 6). S částí podmínky týkající se provedení šambrán kolem stávajících oken orgán státní památkové péče MěÚ Beroun proto souhlasí a v upravené podobě jí ukládá jako podmínku č. 5 závazné části.

Ke druhé části podmínky lze připomenout, že v daném případě jde o návrhové řízení což znamená, že návrh může orgán státní památkové péče posuzovat pouze v rozsahu žádosti, nemůže ho doplňovat požadavkem na další práce (změna umístění oken), které nejsou předmětem žádosti. Pro úplnost je možné doplnit, že stávající okna (11 kusů) ve spodní řadě projednávaných fasád byla zřejmě osazena do původních okenních otvorů určených pro rozměrově větší původní okna. Tento možný nedostatek nelze nahradit „*posunutím oken směrem nahoru*“, protože musí zůstat zachována spodní výšková linie umístění oken navazující na linii oken fasády hlavní budovy zámku. Šlo by řešit pouze osazením nových větších oken do původního obnoveného okenního otvoru, což není předmětem tohoto řízení. **Podmínka NPÚ Praha se proto v této části hodnotí jako v tomto řízení neuplatitelná.**

4. *Restaurování sgrafit včetně odstranění novodobé vrstvy bude provádět restaurátor s platným povolením MK na obnovu sgrafit.*

---

Podmínka se neukládá, tuto povinnost řeší § 14 odst. 8) zákona č. 20/1987 Sb.

5. *Budou provedeny zkoušky navrhovaných restaurátorských postupů, které budou předloženy k posouzení orgánům památkové péče. Po odsouhlasení budou sloužit jako vzor pro další práce. Je nutné, aby veškeré kroky vedly k zajištění a konzervaci fragmentů renesančních omítek s tím, že nebudou nenávratně pozměněny jejich základní vlastnosti (prodyšnost apod.).*

---

Z podmínky nelze zjistit o jaké konkrétní zkoušky a o jaké restaurátorské postupy se jedná, podmínka je nejasná, neúplná, tedy nevymahatelná a proto ji nelze uložit. **Viz též podmínka č. 4 závazné části.**

6. *Během prací bude pořizována průběžná dokumentace pro restaurátorskou zprávu. Ze sgrafita bude sejmuta pauza, která bude součástí závěrečné restaurátorské zprávy.*

---

Podmínka se neukládá, tuto povinnost a obsah restaurátorské zprávy řeší § 10 odst. 4) vyhl. č. 66/1987 Sb.

7. *Po sejmutí novodobých vrstev bude za účasti zástupce NPÚ vyhodnocen stav sgrafit a rozsah možného zásahu do renesanční vrstvy. Celkové finální řešení fasád východního křídla zámku bude řešeno až následně v samostatném správním řízení.*

---

Z podmínky není jasné, kdo má „*vyhodnocovat stav sgrafit*“. K celkovému finálnímu řešení fasády viz posouzení k podmínce NPÚ Praha č. 2. **Podmínka je v daném rozsahu nejasná a nedůvodná, proto se neukládá.**

8. *Vlastník památky bude pravidelně svolávat kontrolní dny, které slouží k postupnému upřesňování jednotlivých postupů prací, případně k operativní dokumentaci a vyhodnocení nově učiněných nálezů.*

---

Obecně lze upozornit, že ve smyslu § 2 odst. 2) zákona č. 500/2004 Sb., správní řád, v platném znění, může orgán státní památkové péče MěÚ Beroun svou pravomoc uplatnit pouze k těm účelům, k nimž mu byla zákonem nebo na základě zákona svěřena, a v rozsahu v jakém mu byla svěřena. Znění § 14 odst. 3) zákona č. 20/1987 Sb., umožňuje orgánu státní památkové péče MěÚ Beroun ukládat pouze podmínky za kterých lze odsouhlasené práce provést. Povinnost svolávat kontrolní dny nepatří mezi možné podmínky, kterými by bylo možné omezit provádění prací.

Konkrétně lze NPÚ Praha opakovaně upozornit, že provádění kontrolních dnů, jejich četnost a způsob svolávání je standardně obsahem smlouvy o dílo uzavřené mezi objednavatel prací a zhotovitelem prací v rozsahu zákona č. 89/2012 Sb., občanský zákoník, v platném znění. Kontrolní dny svolává zhotovitel nebo objednavatel prací, podle toho jak je uvedeno ve smlouvě. Zákon č. 20/1987 Sb., neumožňuje orgánu státní památkové péče MěÚ Beroun ukládat vlastníkově kulturní památky povinnost svolávat kontrolní dny nebo mu ukládat, s kým má svolání kontrolního dne dohadovat. **Podmínka by byla nezákonná, proto se neukládá.**

**9. Předání ukončených prací se uskuteční v rámci komise za účasti zástupce vlastníka, zástupce NPÚ ÚOPSC a zástupce výkonného orgánu památkové péče.**

Předávací řízení je výlučně vztahem mezi zadavatelem a zhotovitelem prací. Nejde o provádění dozoru v rozsahu zákona č. 20/1987 Sb., nad prováděním restaurátorských prací, kdy mimo tento dozor není orgán státní památkové péče MěÚ Beroun oprávněn práce hodnotit, zasahovat do nich, nebo je jinak kontrolovat, či schvalovat. Samozřejmě takové právo nemá ani NPÚ Praha. Soulad provedených prací s tímto závazným stanoviskem přezkoumá orgán státní památkové péče MěÚ Beroun v rámci kolaudace provedených prací. **Podmínka se neukládá jako nedůvodná.**

**10. V rámci řízení bude předán originál restaurátorské zprávy NPÚ ÚOPSC k archivování. Podoba restaurátorské zprávy je dána ustanovením §10 odst. 4 Vyhlášky k provedení zákona č. 20/1987 Sb., o státní památkové péči, ve znění pozdějších změn.**

Viz podmínka č. 7 závazné části.

**■ Další podklady řízení.**

Dopisem ze dne 17.3. 2023, č.j. MBE/23244/2023/UPRR-BaJ, by žadatel vyzván k odstranění vad žádosti. Částečně tak bylo učiněno dopisem žadatele ze dne 30.3. 2023, č.j. KS-Voř/1616/2023. Nebyl přehledně a vyčerpávajícím způsobem doplněn požadavek uvedený ve výzvě pod bodem č. I. a pod bodem č. II. písm. a) a písm. e). Nešlo však o vady žádosti bránící v dalším projednání věci. V návaznosti na vydané vyjádření NPÚ Praha (viz výše), resp. v návaznosti na jeho podmínky, byl žadatel opakovaně vyzván k odstranění vad žádosti, resp. k jejímu upřesnění dopisem ze dne 25.4. 2023, č.j. MBE/33705/ 2023/UPRR-BaJ, ke kterému bylo pro informaci přiloženo uvedené vyjádření NPÚ Praha. Žadatel na výzvu reagoval dopisem ze dne 28.4. 2023, č.j. Ks-Voř/2167/2023, kde místo konkrétní odpovědi na požadavky výzvy (např. barevnost římsy) opsal požadované podmínky NPÚ Praha. Ve vztahu k řízení jde tak o nulitní podklad, který nemá vliv na dosud předložené podklady, proto tento dopis již nebyl projednáván s NPÚ Praha. Nedostatky žádosti, které se nepodařilo plně odstranit ani přes dvě výzvy, proto nahrazují podmínky závazné části tohoto závazného stanoviska.

**■ Odůvodnění podmínek závazné části.**

Podmínka č.1

Podmínka vychází z podmínky NPÚ Praha, je opřena o odůvodnění této podmínky ze strany NPÚ Praha a v určitém rozsahu doplňuje mezeru projektové dokumentace v tomto směru, která však nebrání projednání věci.

Podmínka č.2

Podmínka spíše připomíná, že projektová dokumentace výslovně uvádí, že práce se netýkají soklu stavby a připomíná, že případné práce na opravě soklu a na vstupních otvorech do něj zasahujících lze provést, z hlediska státní památkové péče, až po vydání souhlasného závazného stanoviska.

Podmínky č.3, č. 4 a č. 5

Oprava fasády (šambrán oken, římsy, atd.) jednotlivých částí zámku by měla vycházet ze schválené studie celkové opravy zámku, kde by byla mj. stanovena požadovaná konečná povrchová úprava fasády zámku jako celku. Tento základní předpoklad stabilního postupu při provádění obnovy kulturní památky byl však v minulosti opomenut a nahrazen postupem spočívajícím v samostatném řešení obnovy zámku po částech, bez prokázání a dokladovatelné návaznosti na celek stavby. Takový nestandardní postup vyžaduje buď opakované zásahy památkových orgánů během stavby, což považuje orgán státní památkové péče za nežádoucí, nebo nutnost předložení podrobné dokumentace přezkoumatelně a vyčerpávajícím způsobem řešící navrhované postupy pro dosažení požadovaného cíle. Takováto dokumentace, přes dvě výzvy orgánu státní památkové péče MěÚ Beroun, předložena nebyla. Tento nedostatek se proto nahrazuje uvedenými podmínkami závazné části tohoto závazného stanoviska.

Podmínka č.6

Podmínka připomíná zákonný postup, pokud v průběhu prací bude nutné zvolit jiné práce nebo jiné postupy.

Podmínka č. 7

Podmínka stanovuje termín, do kdy musí stavebník splnit zákonným předpisem stanovenou povinnost týkající se předání závěrečné restaurátorské zprávy.

Pro zachování právní jistoty stavebníka, pro ochranu obnovy kulturní památky před nadbytečnými a rušivými zásahy a v souvislosti s podmínkami č. 3, č. 4 a č. 5 připomínáme, že NPU Praha má v rámci obnovy kulturní památky důležitou a nezastupitelnou odbornou konzultační úlohu, pokud jej o to stavebník nebo správní orgán požádají. Sám však není oprávněn se této úlohy domáhat, nebo stavebníkovi cokoli ukládat, nařizovat nebo schvalovat, nebo mu jinak zasahovat do prací prováděných na základě závazného stanoviska orgánu státní památkové péče, resp. na základě navazujícího úkonu stavebního úřadu. Takové právo má pouze orgán státní památkové péče (MěÚ Beroun) a i on pouze v rozsahu a způsobem, který k tomu umožňují dotčené právní předpisy.

**Hodnocení žádosti ze strany zdejšího orgánu státní památkové péče:**

Objekt zámku Králův Dvůr prochází postupnou obnovou jak interiéru, tak exteriéru. Projednávané práce jsou součástí této celkové obnovy nemovité kulturní památky. Při splnění stanovených podmínek lze s navrhovanými pracemi souhlasit.

**Poučení:**

Toto závazné stanovisko není ve smyslu § 149 odst. 1) zákona č. 500/2004 Sb., samostatným rozhodnutím ve správním řízení a nelze se proti němu odvolat. Závazné stanovisko lze napadnout v rámci odvolání proti rozhodnutí, ke kterému je závazným podkladem.

**Ing. arch. Dana Vilhelmová v.r.**  
vedoucí odboru územního plánování  
a regionálního rozvoje

**Rozdělovník:**

*Doručí se:*

1. Město Králův Dvůr, 39, 267 01 Králův Dvůr - DS

*Na vědomí:*

1. Národní památkový ústav ÚOPPSČ, Sabinova 273/5, 130 11 Praha 3 - DS
2. Město Králův Dvůr, 39, 267 01 Králův Dvůr – stavební úřad – DS

Za správnost vyhotovení: Josef Babka



ANTA spol. s r.o., Gymnastická 2418/2, Praha 6, PSČ 169 00  
RESTAUROVÁNÍ VNĚJŠÍCH OMÍTEK NA ZÁMKU V KRÁLOVĚ DVOŘE

# **PŘÍLOHA RESTAURÁTORSKÝ PRŮZKUM A ZÁMĚR**

**RESTAUROVÁNÍ VNĚJŠÍCH OMÍTEK NA ZÁMKU V KRÁLOVĚ DVOŘE**



**ANTA spol. s r.o.**  
Gymnastická 2418/2, Praha 6, PSČ 169 00  
IČO: 45 79 38 91



ANTA spol. s r.o., sídlo: Hanzlíkova 527/13, Praha 8, PSČ 181 00, pracoviště: Gymnastická 2418/2, Praha 6, PSČ 169 00  
**RESTAUROVÁNÍ VNĚJŠÍCH OMÍTEK NA ZÁMKU V KRÁLOVĚ DVOŘE**



## **RESTAURÁTORSKÝ PRŮZKUM A ZÁMĚR**

### **RESTAUROVÁNÍ VNĚJŠÍCH OMÍTEK NA ZÁMKU V KRÁLOVĚ DVOŘE**

**Karine Artouni**, akademický malíř, restaurátor s licenci  
Milánská 412  
109 00 Praha 15 – Horní Měcholupy  
Restaurování malířských uměleckých děl, polychromovaných sochařských děl

  
**ak. mal. Karine ARTOUNI**  
Milánská 412  
109 00 Praha 15



**ANTA spol. s r.o.**, projektový atelier  
sídllo: Hanzlíkova 527/13, Praha 8, PSČ 181 00  
pracoviště: Gymnastická 2418/2, Praha 6, PSČ 169 00  
IČO: 45 79 38 91





ANTA spol. s r.o., sídlo: Hanzlíkova 527/13, Praha 8, PSČ 181 00, pracoviště: Gymnastická 2418/2, Praha 6, PSČ 169 00  
RESTAUROVÁNÍ VNĚJŠÍCH OMÍTEK NA ZÁMKU V KRÁLOVĚ DVŮŘE

## VYPRACOVAL

**ANTA spol. s r.o.**, projektový atelier  
sídl: Hanzlíkova 527/13, Praha 8, PSČ 181 00  
pracoviště: Gymnastická 2418/2, Praha 6, PSČ 169 00  
IČO: 45 79 38 91

**Karine Artouni**, akademický malíř, restaurátor s licenci  
Milánská 412  
109 00 Praha 15 – Horní Měcholupy  
Tel. 723 623 515  
mail: artsco@volny.cz

## STUPEŇ DOKUMENTACE

Restaurátorský průzkum a záměr

## LOKALIZACE PAMÁTKY

1. Kraj:	Středočeský kraj
2. Město:	Králův Dvůr
3. Č. parcely:	st.1/1, katastrální území Králův Dvůr
4. Bližší určení místa:	čp. 1, Králův Dvůr
5. Rejstříkové číslo památky:	1000125940
6. Číslo ÚKSP:	15456/2
7. Název památky:	zámek Králův Dvůr
8. Vlastník, investor:	město králův Dvůr

## POPIS PAMÁTKY

Renesanční Lobkovický zámek z 16. století přestavěný barokně na přelomu 17. a 18. století. Součástí areálu zámku je i torzo hospodářského dvora s kaplí a park, protnutý novodobě dálnicí D5.

Jedná se o velmi cenný rozsáhlý areál renesančního zámku postavený Janem mladším z Lobkovic roku 1585, který byl barokně přestavěn na přelomu 17. a 18. století. Jihovýchodní křídlo je renesanční, sgrafitované s renesančním portálem z doby kolem r. 1600. Ostatní křídla jsou barokní. Královský majetek, který byl původně používán jako lovecký zámeček.

Rozsáhlý areál zámku s parkem, kterým prochází dálnice D5. Jádrem areálu je patrový objekt zámku s trojkřídlovou dispozicí. Jihozápadní křídlo je zakončené hranolovou věží krytou helmou. Hlavní průčelí situováno na jih, kde je vstup mramorovým portálem s rovným kladím. Západní křídlo na S je ukončeno věží. V blízkosti V křídla je barokní brána. J od průčelí torzo kamenné zdi s cihlovými vyzdívkami, s nikami. Na nádvoří zámku je situována kašna. Park je přerušený dálnicí, za kterou se rozkládá severní část parku s kamennou zdí s cihlovými vyzdívkami, otevírá se klasicizující branou, V od ní zeď končí. Západně od zámku zarostlá plocha, kde jsou při zdi pozůstatky obvodových zdí budov. U vchodu do komplexu stavba s valbovou střechou. Ve V části areálu hodnotný špýchar, krytý valbovou střechou, na S se starou kamennou přístavbou. Hospodářské budovy I a II se nacházejí v jižní části areálu. V původní zahradě v od zámku je situována při oplocení bývalá bašta - kulatý altán. Předmětem ochrany je zámek, ohradní zeď, brána - zahradní zámečká, zeď s branou, špýchar, věž, hospodářská budova, kašna, park a pozemky parc. č. st. 1/1, 1/2, 10/1, 514, 603 a parc. č. p. 5, 11/1 a 11/4.



ANTA spol. s r.o., sídlo: Hanzlíkova 527/13, Praha 8, PSČ 181 00, pracoviště: Gymnastická 2418/2, Praha 6, PSČ 169 00  
RESTAUROVÁNÍ VNĚJŠÍCH OMÍTEK NA ZÁMKU V KRÁLOVĚ DVOŘE

## **POPIS STÁVAJÍCÍHO STAVU**

Technický stav fasády objektu lze označit jako havarijní. Novodobé omítkové vrstvy jsou nesoudržné, stávající tmavě okrový nátěr je ve větší míře opadlý. Sgrafitová psaníčka jsou zachovalá a soudržná, především na východní fasádě objektu byla v minulosti v meziokenních plochách razantně odstraněna. Tyto plochy jsou novodobě přeštukovány.

## **ORIENTAČNÍ RESTAURÁTORSKÝ PRŮZKUM**

Sondážní průzkum byl proveden dle dostupnosti na severní a východní fasádě objektu.

### Stávající stav – vrstvy

1. kámen, cihla
2. vápenná vrstva se sgrafitovými psaníčky ve dvou barevných odstínech – lomená bílá s okrovou
3. poměrně silná štuková vrstva, značně zvětralá s malým množstvím pojidla
4. stávající nátěr tmavě okrový odstávající a odlupující se od vrstvy č.3, ve větší míře odpadlý

Celkový stav novodobých omítkových vrstev je havarijní vyjma sgrafitových psaníček, která jsou celkem dobře zachovalá a soudržná (zejména v místech sondážního průzkumu).

Průzkum byl proveden i ve spodní části předpokládaného soklu. Byly nalezeny pod stávající tenkou okrovou vrstvou, která je silně znečištěna a mastná, fragmenty modré a černé na světle modrém podkladu. Vrstvy jsou od sebe obtížně oddělitelné a v návaznosti na tuto skutečnost hůře čitelné. Místy fragmenty zanechávaly dojem dekoru. S největší pravděpodobností však případný dekor nesouvisí s vrstvou sgrafitových psaníček.

*Foto – pohled na severní fasádu – detail s dochovanými sgrafitovými psaníčky*







ANTA spol. s r.o., sídlo: Hanzlíkova 527/13, Praha 8, PSČ 181 00, pracoviště: Gymnastická 2418/2, Praha 6, PSČ 169 00  
RESTAUROVÁNÍ VNĚJŠÍCH OMÍTEK NA ZÁMKU V KRÁLOVÉ DVŮŘE

*Foto – pohled na severní fasádu – detail s dochovanými sražitovými psaníčky po částečném odkryvu*



*Foto – pohled na severní fasádu – detail s dochovanými sražitovými psaníčky po částečném odkryvu*







ANTA spol. s r.o., sídlo: Hanzlíkova 527/13, Praha 8, PSČ 181 00, pracoviště: Gymnastická 2418/2, Praha 6, PSČ 169 00  
RESTAUROVÁNÍ VNĚJŠÍCH OMÍTEK NA ZÁMKU V KRÁLOVÉ DVŮŘE

*Foto – pohled na severní fasádu – detail s dochovanými sražitovými psaníčky po částečném odkryvu*



*Foto – celkový pohled na východní fasádu*





ANTA spol. s r.o., sídlo: Hanzlíkova 527/13, Praha 8, PSČ 181 00, pracoviště: Gymnastická 2418/2, Praha 6, PSČ 169 00  
RESTAUROVÁNÍ VNĚJŠÍCH OMÍTEK NA ZÁMKU V KRÁLOVĚ DVOŘE

*Foto – pohled na východní fasádu – detail s dochovanými sgrafitovými psaníčky*



*Foto – pohled na východní fasádu – detail s dochovanými sgrafitovými psaníčky po částečném odkryvu*







ANTA spol. s r.o., sídlo: Hanzlíkova 527/13, Praha 8, PSČ 181 00, pracoviště: Gymnastická 2418/2, Praha 6, PSČ 169 00  
RESTAUROVÁNÍ VNĚJŠÍCH OMÍTEK NA ZÁMKU V KRÁLOVĚ DVOŘE

*Foto – pohled na východní fasádu – detail s dochovanými sgrafitovými psaníčky po částečném odkryvu*



*Foto – pohled na východní fasádu – meziokenní plocha – bez nálezu (nová omítková vrstva)*







ANTA spol. s r.o., sídlo: Hanzlíkova 527/13, Praha 8, PSČ 181 00, pracoviště: Gymnastická 2418/2, Praha 6, PSČ 169 00  
RESTAUROVÁNÍ VNĚJŠÍCH OMÍTEK NA ZÁMKU V KRÁLOVĚ DVOŘE

*Foto – pohled na východní fasádu – meziokenní plocha – bez nálezu (nová omítková vrstva)*



*Foto – pohled na východní fasádu – sokl*







ANTA spol. s r.o., sídlo: Hanzlíkova 527/13, Praha 8, PSČ 181 00, pracoviště: Gymnastická 2418/2, Praha 6, PSČ 169 00  
RESTAUROVÁNÍ VNĚJŠÍCH OMÍTEK NA ZÁMKU V KRÁLOVĚ DVOŘE

*Foto – pohled na východní fasádu – sokl - fragmenty modré a černé*



*Foto – pohled na východní fasádu – sokl - fragmenty modré a černé*





ANTA spol. s r.o., sídlo: Hanzlíkova 527/13, Praha 8, PSČ 181 00, pracoviště: Gymnastická 2418/2, Praha 6, PSČ 169 00  
RESTAUROVÁNÍ VNĚJŠÍCH OMÍTEK NA ZÁMKU V KRÁLOVĚ DVOŘE

## PŘEDBĚŽNÝ NÁVRH POSTUPU RESTAURÁTORSKÝCH PRACÍ

1. provedení odkryvu - odstranění druhotných, zvětralých omítkových vrstev
2. očištění stávajícího smíšeného zdiva (cihly, kámen) od zbytků malty
3. případné odsolení, sanace
4. celoplošné zpevnění, hloubková injektáž
5. tmelení defektních míst, hloubkové vyplnění trhlin
6. zhotovení pomocných šablon
7. rekonstrukce chybějících sgrafitových psaníček dle dochovaných historických vzorů - nahození spodní tmavší vápenné vrstvy - okrové, na niž bude nahozena světlá vrstva – lomená bílá.

### Technologický postup provádění:

Na čistý a navlhčený podklad se nahodí jádrová omítka, pak se nanášejí jednotlivé vrstvy – v tomto případě dvě a to vždy po zavadnutí spodní vrstvy. Lícni strana vápenné malty se nanáší v tloušťce 2 – 5 mm. Po uhlazení dřevěným hladítkem dále utažení ocelovým. Přenesení tzv. obrazu na omítku se linie propíchají děrovacím válečkem. Poté se naplní pytlík propouštějící jemný prach a tukaním na propíchaná místa se přenesou kresba. Vyškrabuje se až nanesená vrstva zavadne.

### Poměry:

Jádrová omítka: vápno:písek 1:3

Barevný podklad: vápno:písek:barevné přísady 1:3:0,33

Lícni vrstva: vápno:písek 1:2 až 1:3

Tento postup je platný jak pro restaurování sgrafit s doplněním odpadlých míst, tak i provádění nových ploch sgrafit.

### OBECNÉ ZÁSADY PRO UŽITÍ MATERIÁLŮ

Uvedené konkrétní obchodní názvy materiálů jsou uvedeny pouze jako referenční. Zhotovitel je oprávněn použít materiály jiné, avšak s užitnými a kvalitativními parametry stejnými nebo vyššími. Použití materiálů bude upřesněno po provedených zkouškách a musí předem odsouhlasit objednatel po konzultaci s NPÚ.

### PŘEDPOKLÁDANÉ APLIKOVANÉ MATERIÁLY

Lih, voda, Vapo injekt, Vapo tmel

Vápenný štuk Bayosan RK 70 a Bayosan RK 39

Disperze K9, Přírodní pigmenty

Materiály budou upřesněny dle provedených zkoušek.

V Praze, listopad 2022

Vypracovala: Karine Artouni, akademický malíř, restaurátor s licenci



ANTA spol. s r.o., sídlo: Hanzlíkova 527/13, Praha 8, PSČ 181 00, pracoviště: Gymnastická 2418/2, Praha 6, PSČ 169 00  
RESTAUROVÁNÍ VNĚJŠÍCH OMÍTEK NA ZÁMKU V KRÁLOVĚ DVOŘE

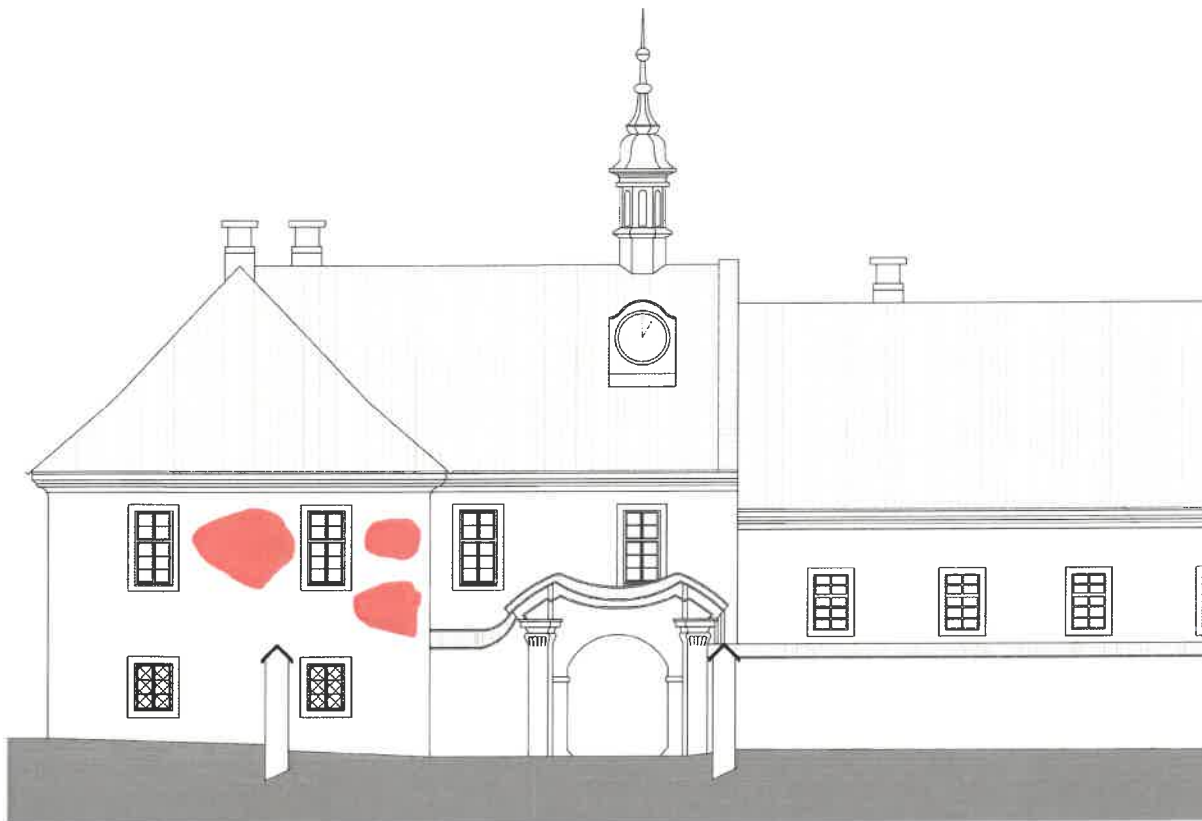
## VÝKRESOVÁ DOKUMENTACE

RESTAURÁTORSKÝ PRŮZKUM A ZÁMĚR  
RESTAUROVÁNÍ VNĚJŠÍCH OMÍTEK NA ZÁMKU V KRÁLOVĚ DVOŘE

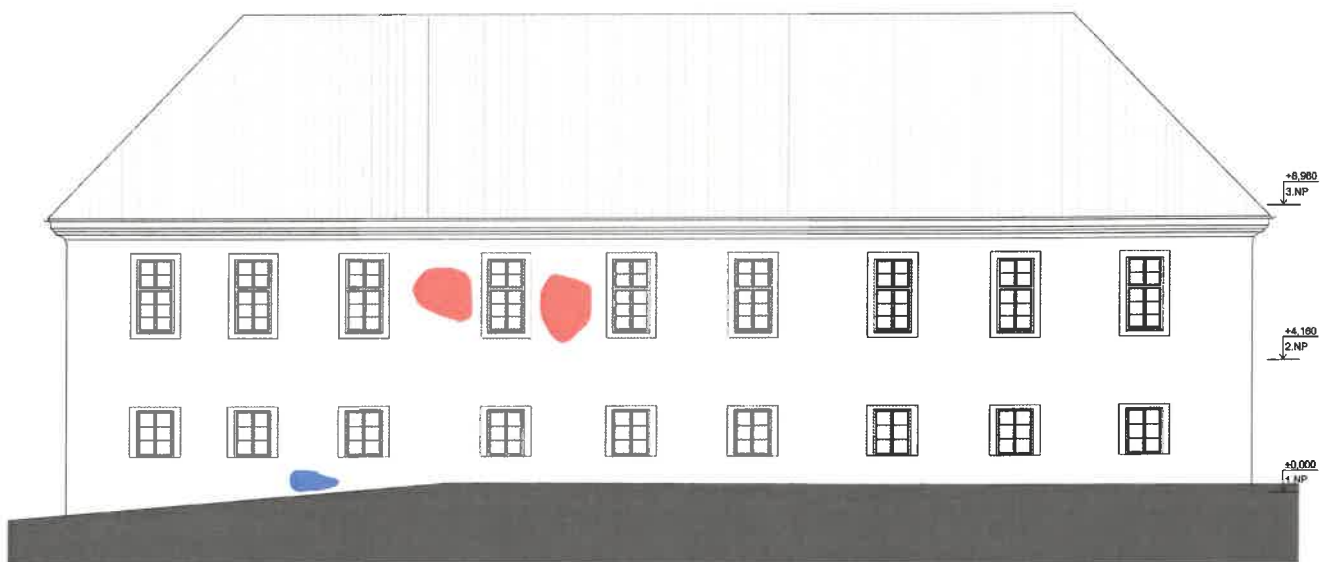


**ANTA spol. s r.o.**, projektový atelier  
sídllo: Hanzlíkova 527/13, Praha 8, PSČ 181 00  
pracoviště: Gymnastická 2418/2, Praha 6, PSČ 169 00  
IČO: 45 79 38 91





LEGENDA	
	DOCHOVANÁ SGRAFITOVÁ PSANÍČKA
AKCE RESTAURÁČNÍ PRŮZKUM A ZÁMĚR RESTAUROVÁNÍ VNĚŠNÍCH OMÍTEK NA ZÁMKU V KRÁLOVĚ DVŮŘE	
PROJEKT	Anta spol. s r.o. Gymnastická 2418/2, Praha 6 283891570 anta@anta.cz www.anta.cz
DATUM	11.2022
VÝKRES	POHLED SEVERNÍ



LEGENDA	
	DOCHOVANÁ SGRAFTOVÁ PSANĚČKA
	PRŮZKUM SOKLOVÉ ČÁSTI
AKCE	RESTAURÁČNÍ PRŮZKUM A ZÁMĚR RESTAUROVÁNÍ VNĚJŠÍCH OMÍTEK NA ZÁMKU V KRÁLOVĚ DVŮŘE
PROJEKT	Arta spol. s r. o.
	Gymnastická 2418/2, Praha 6 250 891 510 arta@arta.cz www.arta.cz
DATUM	11.2022
VÝKRES	POHLED VÝCHODNÍ



ANTA spol. s r.o., sídlo: Hanzlíkova 527/13, Praha 8, PSČ 181 00, pracoviště: Gymnastická 2418/2, Praha 6, PSČ 169 00  
RESTAUROVÁNÍ VNĚJŠÍCH OMÍTEK NA ZÁMKU V KRÁLOVĚ DVOŘE

## **DOKLADOVÁ ČÁST**

### **ROZHODNUTÍ O POVOLENÍ PROVÁDĚNÍ RESTAURÁTORSKÝCH PRACÍ**



**ANTA spol. s r.o., projektový atelier**  
sídllo: Hanzlíkova 527/13, Praha 8, PSČ 181 00  
pracoviště: Gymnastická 2418/2, Praha 6, PSČ 169 00  
IČO: 45 79 38 91

MINISTERSTVO KULTURY Č R  
Valdštejnske nám. 4, 118 11 Praha 1

Paní  
Karine Artouni  
V úžlabině 18/2056  
Praha 10

VAS DOPIS ZNAČKY/ZE DNE

NAŠE ZNAČKA

VYŘIZUJE/LINKA

PRAHA dne

čj. 13.931/90-PP dr. Sušová

4.12.1990

VEC

Rozhodnutí o povolení provádění restaurátorských prací

R o z h o d n u t í

Ministerstvo kultury ČR na základě žádosti paní Karine Artouni,  
bytem v praze 10, V úžlabině 18/2056 ze dne 7.11.1990  
a po vyjádření komise pro restaurování a konzervaci MK ČR vydává podle  
§ 14 odst. 8 zákona č. 20/1987 Sb., o státní památkové péči toto

p o v o l e n í :

Žadatel je oprávněn restaurovat malířská umělecká díla a  
polychromovaná sochařská díla v souladu se zásadami památkové  
péče danými zákonem č. 20/1987 Sb., o státní památkové péči.

Paní Karine Artouni se zapisuje podle § 10 odst. 5 vyhlášky  
č. 66/1988 Sb., kterou se provádí zákon ČNR č. 20/1987 Sb., o státní  
památkové péči, do evidence restaurátorů, kteří jsou v ČR oprávněni  
provádět obnovu kulturních památek, které jsou uměleckořemeslnými  
pracemi a kterou vede ministerstvo kultury ČR.

O d ů v o d ň ě n í :

Ministerstvo kultury vydává toto povolení na základě ověření  
odborné způsobilosti žadatele, kterou doložil žádostí a požadovaným  
podkladovým materiálem. Odborná způsobilost byla posouzena komisí

TELEFON

BANKOVNÍ SPOJENÍ

TELEGRAMY

DÁLNOPIŠ

TELEGRAMY

pro restaurování a konzervaci MK ČR dne 16.11.1990.

P o u č e n í :

Toto povolení může být ministerstvem kultury ČR odňato, jestliže nebudou dodržovány podmínky stanovené tímto povolením, zákonem ČNR č. 20/1987 Sb., o státní památkové péči a vyhláškou č. 66/1988 Sb., kterou se provádí zákon č. 20/1987 Sb., o státní památkové péči. Dále změní-li se podstatně stanovené podmínky povolení nebo bude-li prováděna obnova kulturních památek nebo jejich částí způsobem narušujícím jejich hodnotu. Proti tomuto rozhodnutí je možno podat rozklad ministerstvu kultury ČR do 15 dnů ode dne jeho doručení.

Ing. Jaroslava S t ö c k l o v á <sup>1,2 Klops</sup>  
pověřená vedoucí odd. památkové péče MK ČR

Co: SÚPP + evidenční dotazník



## Městský úřad Beroun

Odbor územního plánování a regionálního rozvoje

Datum:  
02.05.2023

Číslo jednací:  
MBE/16356/2023/UPRR-BaJ

Spisová značka:  
00171/2023/UPRR/8

Vyřizuje / telefon:  
Josef Babka/ 311654184

E-mail:  
upr3@muberoun.cz

Počet stránek: 9

### Závazné stanovisko

vydané podle § 149 odst. 1) zákona č. 500/2004 Sb., správní řád, v platném znění a k žádosti podané podle § 14 odst. 1) zákona č. 20/1987 Sb., o státní památkové péči, v platném znění.

#### Závazná část:

MěÚ Beroun, odbor územního plánování a regionálního rozvoje, jako místně a věcně příslušný orgán státní památkové péče ve smyslu § 25 odst. 1) a § 29 odst. 2) písm. e) zákona č. 20/1987 Sb., o státní památkové péči, v platném znění (dále jen zákon č. 20/1987 Sb.), obdržel dne 24.2.2023 žádost Města Králův Dvůr, IČ: 00509701, se sídlem náměstí Míru 139, 267 01 Králův Dvůr, na vydání závazného stanoviska podle zákona č. 20/1987 Sb., na akci „*Restaurování vnějších omítek na zámku v Králově Dvoře*“.

Jedná se o severní a západní fasádu pravého křídla zámku (při pohledu proti hlavnímu vstupu na nádvoří zámku). Zámek je nemovitou kulturní památkou rejstř.č. ÚSKP 15456/2-334, ve vlastnictví žadatele. Jde o obnovu nemovité kulturní památky ve smyslu § 14 odst.1) zákona č. 20/1987 Sb. (oprava, údržba, restaurování).

Stávající stav - obr. 1



Situace obr. 2.



Spolu se žádostí a po doplnění byla předložena projektová dokumentace „*Restaurování vnějších omítek na zámku v Králově Dvoře*“, zpracovaná v 01/2023 společností ANTA spol. s r.o., IČO 45793891, jejíž přílohou je „*Restaurátorský průzkum a záměr na restaurování vnějších omítek na zámku v Králově Dvoře*“, který zpracoval Karine Artouni, akademický malíř, v 11/2022. V souhrnu jde o opravu poškozených míst na severní



*a západní fasádě, opravu poškozených míst římsy, opravu nebo provedením nových šambrán kolem oken, o obnovu sgrafitových psaníček (restaurování dochovaných a doplnění o nové) v rámci celé plochy severní a západní fasády. Sgrafitová plocha bude končit 400 mm pod hranou dolní řady oken. Předmětem není oprava soklové části.*

**Po vyhodnocení podkladů řízení MěÚ Beroun, jako místně a věcně příslušný orgán státní památkové péče došel k závěru, že navrhovaná obnova severní a západní fasády pravého křída (při pohledu proti vstupu do nádvoří zámku) nemovité kulturní památky zámku Králův Dvůr je z hlediska zájmů státní památkové péče přípustná.**

*K provedení uvedených prací se v souladu s § 14 odst. 3) zákona č. 20/1987 Sb., a § 9 odst. 4) a § 10 odst. 3) vyhlášky č. 66/1988 Sb., kterou se provádí zákon č. 20/1987 Sb., stanovují pro vlastníka kulturní památky následující podmínky:*

1. Dozdění chybějícího zdiva fasády v poškozených místech bude provedeno cihlou nebo kamenem dle skladby zdiva okolní navazující plochy. Cihly budou použité pálené, ražené, nejlépe druhotně použité historické cihly s kvalitním výpalem. Na zdění a spárování bude použita vápenná malta (mimo - viz podmínka č. 2).
2. Toto závazné stanovisko se netýká soklové části opravovaných fasád, ani opravy stávajícího vstupu v severní části fasády, uzavřeného pod schody mříží (viz obr. 8). K tomu je třeba samostatné nové závazné stanovisko o jehož vydání může vlastník zámku požádat u orgánu státní památkové péče MěÚ Beroun.
3. Oprava hlavní (korunní) římsy projednávaných fasád bude provedena lokálně v místech jejího porušení. Bude obnovena profilace římsy dle zachovaných úseků v autentickém historickém řešení. Římsa bude celá upravena ve zjištěné barevnosti z historického období patřícího k provedení úpravy fasády sgrafitovými psaníčky. Tuto barevnost a způsob jejího zjištění bude žadatel předem konzultovat s NPÚ Praha. O této konzultaci bude vést stavebník písemné záznamy ve stavebním deníku. Konečnou navrhovanou barevnost předloží stavebník k posouzení orgánu státní památkové péče MěÚ Beroun. Ten posoudí, zda navrhovaná konečná barevnost hlavní římsy je v souladu s tímto závazným stanoviskem. **Teprve po tomto posouzení lze přistoupit k pracím na konečné barevnosti římsy.**
4. Stavebník zajistí provedení vzorku, v dolní části opravované fasády, o velikosti plochy cca 1 m<sup>2</sup>, na které bude představeno provedení nové sgrafitové úpravy (psaníčka) ve své konečné materiálové, povrchové a barevnostní úpravě. Výběr provedení místa vzorku, práce na provedení vzorku a k tomu použité materiály a odzkoušené postupy bude stavebník průběžně konzultovat s NPÚ Praha. Přitom bude vycházeno z dokladovatelného a přesnějšího určení materiálu (plniva, pojiva) jednotlivých vrstev dochovaných „psaníček“.  
O této konzultaci bude vést stavebník písemné záznamy ve stavebním deníku. Dokončení vzorku oznámí stavebník orgánu státní památkové péče MěÚ Beroun. Ten posoudí soulad vzorku s tímto závazným stanoviskem. **Teprve po tomto posouzení lze přistoupit k vlastním restaurátorským pracím na obnově stávajících a na provádění nových sgrafitových psaníček, pokud bude dříve nebo současně splněna také podmínka č. 5.**
5. Před zahájením restaurátorských prací na obnově fasády stavebník předloží orgánu státní památkové péče MěÚ Beroun prováděcí dokumentaci která bude obsahovat detailní a kótovaný výkres úpravy provedení nových okenních šambrán kolem stávajících oken dolní řady fasády, včetně podrobného popisu postupu a použitého materiálu při této úpravě a včetně ideového pohledu, jak bude okno po provedení okenních šambrán vypadat. Součástí bude také detailní a kótovaný výkres úpravy dochovaných okenních šambrán kolem stávajících oken horní řady fasády, včetně popisu s tím souvisejících prací. Práce na této prováděcí dokumentaci bude stavebník průběžně konzultovat s NPÚ Praha. **S pracemi na úpravě šambrán kolem oken lze začít až se souhlasem orgánu státní památkové péče MěÚ Beroun, který posoudí soulad požadované prováděcí dokumentace s tímto závazným stanoviskem.**

6. Případné jiné práce nebo jiné postupy při jejich provádění, než jsou uvedeny v tomto závazném stanovisku nebo v dokumentaci, která byla jeho podkladem, Město Králův Dvůr předem projedná s orgánem státní památkové péče MěÚ Beroun. Ten posoudí zda nové práce (postupy) jsou pokryty tímto závazným stanoviskem nebo zda je k nim třeba nové závazné stanovisko. **Nové práce (postupy) lze provést až po tomto posouzení, popř. po vydání nového závazného stanoviska, event. až po projednání věci se stavebním úřadem MěÚ Králův Dvůr.**
7. Do 10 dnů od převzetí prací stavebníkem od zhotovitele prací, předá stavebník originál restaurátorské zprávy NPÚ ÚOPSC v Praze, Sabinova 373/5, 130 11 Praha 3. Základní obsah restaurátorské zprávy je dán v §10 odst. 4) vyhlášky č 66/1988 Sb. Součástí musí být i předávací protokol prací mezi stavebníkem a zhotovitelem prací.

### **Odůvodnění:**

MěÚ Beroun, odbor územního plánování a regionálního rozvoje, jako místně a věcně příslušný orgán státní památkové péče ve smyslu § 25 odst. 1) a § 29 odst. 2) písm. e) zákona č. 20/1987 Sb., obdržel dne 24.2.2023, s doplněním dne 31.3.2023 a dne 28.4. 2023 žádost Města Králův Dvůr, IČ: 00509701, se sídlem náměstí Míru 139, 267 01 Králův Dvůr, na vydání závazného stanoviska podle zákona č. 20/1987 Sb., na akci „*Restaurování vnějších omítek na zámku v Králově Dvoře*“. Jedná se o severní a západní fasádu pravého křídla zámku (při pohledu proti hlavnímu vstupu na nádvoří zámku). Zámek je nemovitou kulturní památkou rejstř.č. ÚSKP 15456/2-334, ve vlastnictví žadatele Jde o obnovu nemovité kulturní památky ve smyslu § 14 odst.1) zákona č. 20/1987 Sb.

#### **■ Restaurování.**

Podle § 14 odst. 8) zákona č. 20/1987 Sb., se za restaurování považuje obnova kulturních památek nebo jejich částí, které jsou díly výtvarných umění nebo uměleckořemeslnými pracemi, přičemž restaurováním se rozumí souhrn specifických výtvarných, uměleckořemeslných a technických prací respektujících technickou a výtvarnou strukturu originálu. Práce týkající sgrafit, korunní římsy a šambrán kolem oken jsou v daném případě uměleckořemeslnou prací, resp. jde o uměleckořemeslné dílo (3e) dle přílohy č. 1 zákona č. 20/1987 Sb. Restaurátorské práce tak může provádět pouze fyzická osoba na základě povolení vydaného podle § 14a uvedeného zákona. To se netýká stavebních oprav poškozených částí fasády (vypadlé zdivo apod).

#### **■ Návaznost postupu stavebního úřadu.**

Toto závazné stanovisko není povolením k provádění prací, ale pouze závazným podkladem pro navazující postup stavebního úřadu MěÚ Králův Dvůr.

#### **■ Stávající stav fasády.**

Technický stav fasád objektu lze označit jako havarijní. Navazující vrstvy tvoří smíšené zdivo kámen a cihla, vápenná vrstva se sgrafitovými psaníčky ve dvou barevných odstínech (lomená bílá s okrovou), značně zvětřalá silnější štuková vrstva s malým množstvím pojiva a vrchní nátěr tmavě okrový, odstávající a odlupující se od štukové vrstvy. Sgrafitová psaníčka jsou v místech sondážního průzkumu zachovalá a soudržná. V meziokenních plochách byla sgrafitová úprava v minulosti razantně odstraněna. Tyto plochy jsou novodobě přeštukovány.

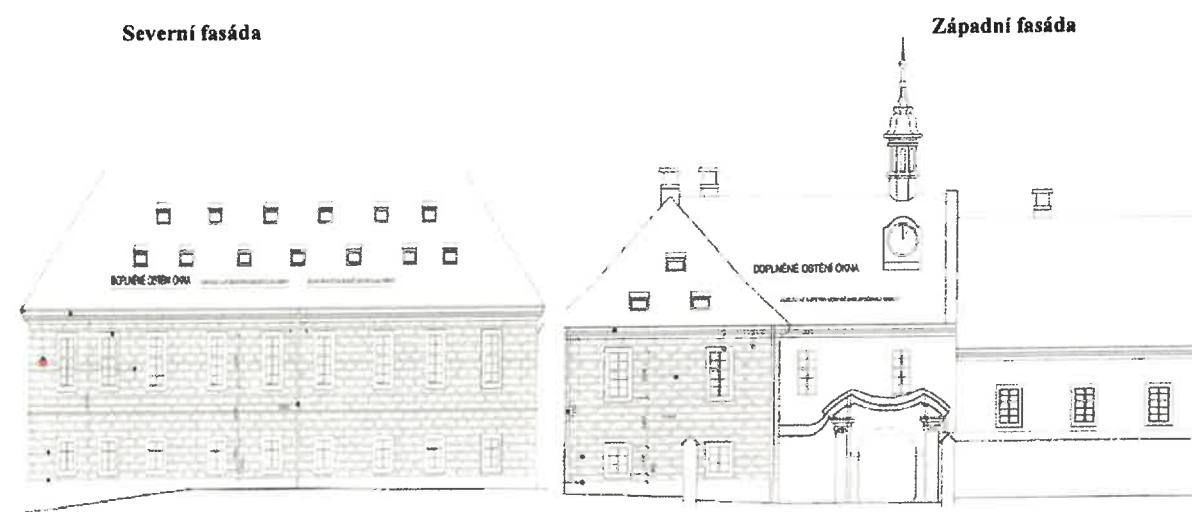
#### **■ Návrh základních prací.**

Před zahájením restaurátorských prací je nutné provést demontáže stávajících prvků fasády, konkrétně jde o stávající svítidla, stávající zabezpečovací kamery a stávající okapové svody. Na východní i severní fasádě objektu bude před zahájením restaurátorských prací provedena stavební vyspráva poškozených míst fasády, včetně dozdění. Předpokládaný rozsah vyspráv je 5% celkové plochy fasád.

Restaurování plochy renesančních sgrafit bude prováděno v souladu se zpracovaným Restaurátorským průzkumem a záměrem na restaurování vnějších omítek, zpracovatel: Karine Artouni, akademický malíř, restaurátor s licencií, listopad 2022. Tento záměr stanovuje návrh postupu restaurátorských prací takto: Odstranění druhotných, zvětřalých omítkových vrstev, očištění stávajícího smíšeného zdiva (cihly, kámen) od

zbytků malty, odsolení a sanace, celoplošné zpevnění hloubkovou injektáží, tmelení defektních míst, hloubkové vyplnění trhlin, zhotovení pomocných šablon, rekonstrukce chybějících sgrafitových psaníček dle dochovaných historických vzorů - nahození spodní tmavší vápenné vrstvy-okrové, na ní bude nahozena světlá vrstva-lomená bílá. Předpokládaný rozsah restaurované plochy renesančních sgrafit je 55% celkové plochy fasád. Zbytek plochy bude doplněn o nové plochy s rekonstrukcí psaníčkového sgrafita. Předložený návrh dále obsahuje podrobnější údaje k použitému materiálu při restaurování a technologický postup při obnově sgrafitových psaníček. V rámci prací je navržena oprava poškozených míst korunní římsy. Oprava soklu budovy není předmětem žádosti, tedy ani tohoto závazného stanoviska. Návaznost restaurované plochy fasády na sokl bude řešena pracovní spárou. Vše podrobněji v projektové dokumentaci.

**Předpokládaný vzhled objektu (převzato z projektové dokumentace)-obr. 3 a obr. 4.**



Obr. 6 - Okno v dolní řadě s viditelným zbytkem šambrán, které byly kolem oken původní velikosti.  
 Obr. 7 - Okna v horní řadě s viditelnou dochovanou šambránou a spodním kamenným překládem.  
 Obr. 8 - Vstup v severní fasádě (není předmětem tohoto závazného stanoviska).

Obr. 6



Obr. 7



Obr. 8



■ **Charakteristika objektu** (převzato z vyjádření NÚ Praha).

Rozsáhlý areál zámku s parkem je situovaný v historickém jádru obce, parkem od 90. let 20. století prochází dálnice D5. Jádrem areálu je patrový objekt zámku s trojkřídlou dispozicí. Hlavní průčelí je situováno na

jihovýchod (pro zjednodušení uvádíme na jih), kde je vstup mramorovým portálem s rovným kladím. Severovýchodní křídlo (pro zjednodušení uvádíme východní křídlo) má hladkou fasádu s plochými okenními šambránami a profilovanou korunní římsou. Na severovýchodní a severozápadní fasádě (pro zjednodušení uvádíme na východní a severní fasádě) tohoto křídla jsou pod odpadávající novodobou omítkou viditelné celistvé plochy originálních sgrafit – psaníček. Lze předpokládat větší rozsah psaníček a to i na místech s viditelnou hladkou novodobou omítkou, která fixuje starší vrstvu. V žádném případě není možné předpokládat výskytu renesanční vrstvy u JV nároží (rozsah krajních třech osí), kde byla do požáru 1743 situována lodžie a po požáru byla tato část stavby vystavěna nově. Při poslední nedávné obnově východního křídla došlo k osazení okenních výplní do pozice v okenních otvorech, která neodpovídá historickému stavu.

Restaurátorský průzkum (Artouni 2022) prokázal, že na kamenném zdivu s cihelnými zazdívkami je dochovaná vápenná vrstva se sgrafitovými psaníčky ve dvou barevných odstínech – lomená bílá s okrovou, poměrně silná štuková vrstva, značně zvětřalá s malým množstvím pojidla, stávající nátěr tmavě okrový odstávající a odlupující se od vrstvy č. 3, ve větší míře odpadlý. Průzkum byl proveden i ve spodní části předpokládaného soklu. Byly nalezeny pod stávající tenkou okrovou vrstvou, která je silně znečištěna a mastná, fragmenty modré a černé na světle modrém podkladu. Vrstvy jsou od sebe obtížně oddělitelné a v návaznosti na tuto skutečnost hůře čitelné. Místy fragmenty zanechávaly dojem dekoru. S největší pravděpodobností však případný dekor nesouvisí s vrstvou sgrafitových psaníček.

■ **Současný stav poznání dotčených chráněných kulturně historických hodnot** (převzato z vyjádření NPÚ Praha).

Králův Dvůr leží na důležité zemské cestě na jižním okraji Přemyslovského loveckého hvozdu. Jedná se o jednopatrový zámek s trojkřídlou dispozicí tvaru písmene U s typicky barokním čestným nádvořím s renesanční čtvercovou kašnou z červeného mramoru. Západní křídlo je zakončené hranolovou věží krytou původní barokní kupolí s helmicí. Hlavní průčelí je situováno na jih s klenutým průjezdem do dvora. Po levé straně průjezdu se dochoval pravoúhlý vstup s mramorovým renesančním portálem s rovným kladím. Tento renesanční portál z červeného mramoru nese znaky prvních majitelů zámku Lobkoviců a Kolowratů. Ke dni 3. 5. 1958 byl zámek zapsán do ÚSKP jako kulturní památka pod r. č. 15456/2 – 3341, včetně celého areálu.

Původně královský dvorec Králův Dvůr byl postupně přestavován, konečné trojkřídlé podoby doznal po renesančních úpravách, provedených Rudolffem II. Dnešní podoba je výsledkem obnovy po požáru v roce 1743. Do požáru tvořila JV nároží lehká arkáda – lodžie. Po požáru byla JV část dispozice dle archívních plánů vystavěna nově do dnešního stavu. Rozsahu renesančních fasád odpovídá i nálezořová situace originální fasádních omítek se sgrafitovou výzdobou s tím, že okenní otvory byly rozměrově upraveny.

■ **Vyjádření NPÚ Praha podle § 14 odst. 6) zákona č. 20/1987 Sb.**

Dopisem ze dne 4.4. 2023, č.j. MBE/28289/2023/UPRR-BaJ, byl vyzván NPÚ ÚOPSC v Praze o vyjádření k předmetné akci. Vyjádření bylo předloženo dopisem ze dne 24.4. 2023, č.j. NPU-321/29119/2023 se závěrem, že zamýšlené práce budou v souladu se zájmem ochrany výše uvedených kulturně historických hodnot (ve vyjádření NPÚ Praha) za těchto podmínek (pod čarou uvedeno stanovisko zdejšího odboru státní památkové péče):

1. *Dozdění chybějících částí vnějšího líce průčelí bude provedeno cihlou nebo kamenem dle skladby zdiva okolní navazující plochy. Cihly budou použité pálené, ražené, nejlépe druhotně použité historické cihly s kvalitním výpalem. Na zdění a spárování bude použita vápenná malta. Podmínku odůvodňuje NPÚ Praha takto: Při stavební obnově fasád je žádoucí použít stejný materiál (kámen a cihla) včetně spárovacích a zdicích malt jako u stávajícího zdiva. Jenom tak budou eliminovány povrchové i vnitřní kondenzace způsobené cizorodými materiály a následnému odpadnutí povrchové vrstvy.*

S podmínkou a jejím odůvodněním orgán státní památkové péče MěÚ Beroun souhlasí a v upravené podobě ji ukládá v závazné části v podmínce č. 1.

2. *Oprava římsy bude provedena lokálně v místech jejího porušení. Bude obnovena profilace dle zachovaných úseků v autentickém historickém řešení. Z lešení bude zjištěna historická barevnost omítané římsy. V co největším rozsahu budou zachovány úseky se souvrstvím historických nátěrů. O barevném řešení římsy a vůbec celkové koncepci řešení fasád bude rozhodnuto až na základě vyhodnocení rozsahu dochovaných*

renesančních sgrafit a jejich stavu a to za účasti zástupců NPÚ. Do této doby nelze určit, bude-li doplňovaná plocha prováděna jako kopie renesančního psaníčka.

Tuto podmínku odůvodňuje NPÚ Praha takto: Dnešní fasády východního křídla jsou výsledkem několika stavebních etap s dochovanou renesanční vrstvou zdobenou psaníčky. Tato vrstva je však pouhou připomínkou někdejšího reprezentačního vzhledu zámku dle módy italských rezidencí. Stávající římsa, okenní rozvrh a rozměry otvorů, stejně jako řešení JV nároží jsou produkcí druhé poloviny 18. století až 50. let 20. století. Nevnímáme proto jako vhodné rekonstruovat fasády do podoby, ve které nikdy nemohli vzniknout. Originální renesanční lunetová římsa je dochovaná v interiéru půdního prostoru a to ve styku jižního a západního křídla. Tento stav se obnovovat nebude. Proto při rehabilitaci fasád není možné bez znalosti stavu a rozsahu sgrafit předem určit finální řešení fasád. Prioritní a neodkladné je restaurátorské zajištění renesančního originálu v celém rozsahu a to po sejmutí novodobé vrstvy, až následně lze po konzultacích v širším kruhu zaměstnanců NPÚ určit finální podobu fasád. Cílem památkové obnovy je prioritně zajištění renesanční vrstvy se sgrafitem, možností jejich následné prezentace je několik – analytický přístup s vědomím, že sgrafito v dlouhodobém horizontu vystavujeme postupnému avšak neodkladnému zániku, přetažení průčelí v ploše novou vrstvou s provedením kopie psaníčka ovšem se zapojením novodobých šambrán a okenních otvorů, nebo provedení novodobé vrstvy v monochromní barevnosti s připomínkou rozsahu sgrafit v kopii. Výsledkem by nemělo být vytvoření kýče. Z tohoto důvodu musí být nálezková situace vyhodnocena z lešení a zvážené veškeré zjištěné informace pro zvolení finálního řešení.

---

S první částí podmínky týkající se opravy římsy a její konečné barevnosti orgán státní památkové péče MěÚ Beroun souhlasí a v upravené podobě ji ukládá v závazné části v podmínce č. 3.

K druhé části podmínky lze konstatovat, že oprava fasády jednotlivých částí zámku by měla vycházet ze schválené studie celkové opravy zámku, kde by byla mj. stanovena (na základě předem provedeného průzkumu) požadovaná konečná povrchová úprava fasády zámku jako celku. Tento základní předpoklad stabilního postupu při provádění obnovy kulturní památky byl však v minulosti opomenut a nahrazen postupem spočívajícím v samostatném řešení obnovy zámku po částech, bez prokázané a dokladovatelné návaznosti na celek stavby. V daném případě je předmětem obnovy severní a západní fasáda pravého křídla zámku (při pohledu proti hlavnímu vstupu do nádvoří). Zde lze s jistotou říci, že nejen tyto fasády, ale i navazující fasáda hlavní část objektu zámku byly v minulosti pokryty sgrafity ve formě psaníček. Projekt navrhuje návrat k této úpravě fasády.

Tím je dána určitá předpokládaná „koncepce“ návaznosti úpravy fasád, kterou bude nutné dodržet (restaurování dochovaných psaníček a jejich doplnění novými v chybějících místech plochy fasády). Tato možnost nemá nikde navrženu a přezkoumatelně důvodnou alternativu a není v rozporu s historií objektu.

Je nutné vycházet z předpokladu, že doplňovaná „psaníčka“ nebudou pouze pohledovou reprodukcí, ale budou originál následovat v celém souvrství, od podkladu až po pohledově se uplatňující líc. Zachovaná „psaníčka“ budou restaurována a zapracována do obnovené plochy fasády tak, aby zde byl stav podobný původnímu, tedy funkční a pohledově plná úprava fasády bez zbytečného zdůrazňování dochovaných „psaníček“, samozřejmě vše se zapojením „novodobých“ šambrán a okenních otvorů do tohoto celku. Jenom tak a v delším časovém horizontu může nová „psaníčková omítka“ převzít funkci originálu a postupně tak přenášet minulost do budoucnosti a to na objektu, který bude funkční i svým užíváním. Z uvedených důvodů se tato část podmínky NPÚ Praha neukládá (viz též podmínka č. 4 závazné části).

**3. Okenní šambrány budou v celém rozsahu provedeny nové. Budou vytaženy v omítce a rámované plastickým páskem. Bude prověřena možnost osazení okenních výplní do původní, tzn. jejich posunutí směrem nahoru. V případě potvrzení, že do původního otvoru byly vloženy překlady, bude toto řešení ponecháno a okenní šambrána bude přizpůsobena tomuto dnešnímu stavu.**

---

Šambrány kolem oken v dolní řadě musí být provedeny zcela nové, protože tato okna mají zřetelně jiný (menší) rozměr než měla okna ke kterým patří místy dochované zbytky šambrán (viz obr. 6). S částí podmínky týkající se provedení šambrán kolem stávajících oken orgán státní památkové péče MěÚ Beroun proto souhlasí a v upravené podobě jí ukládá jako podmínku č. 5 závazné části.

Ke druhé části podmínky lze připomenout, že v daném případě jde o návrhové řízení což znamená, že návrh může orgán státní památkové péče posuzovat pouze v rozsahu žádosti, nemůže ho doplňovat požadavkem na další práce (změna umístění oken), které nejsou předmětem žádosti. Pro úplnost je možné doplnit, že stávající okna (11 kusů) ve spodní řadě projednávaných fasád byla zřejmě osazená do původních okenních otvorů určených pro rozměrově větší původní okna. Tento možný nedostatek nelze nahradit „posunutím oken směrem nahoru“, protože musí zůstat zachována spodní výšková linie umístění oken navazující na linii oken fasády hlavní budovy zámku. Šlo by řešit pouze osazením nových větších oken do původního obnoveného okenního otvoru, což není předmětem tohoto řízení. **Podmínka NPÚ Praha se proto v této části hodnotí jako v tomto řízení neuplatitelná.**

4. *Restaurování sgrafit včetně odstranění novodobé vrstvy bude provádět restaurátor s platným povolením MK na obnovu sgrafit.*

---

Podmínka se neukládá, tuto povinnost řeší § 14 odst. 8) zákona č. 20/1987 Sb.

5. *Budou provedeny zkoušky navrhovaných restaurátorských postupů, které budou předloženy k posouzení orgánům památkové péče. Po odsouhlasení budou sloužit jako vzor pro další práce. Je nutné, aby veškeré kroky vedly k zajištění a konzervaci fragmentů renesančních omítek s tím, že nebudou nenávratně pozměněny jejich základní vlastnosti (prodyšnost apod.).*

---

Z podmínky nelze zjistit o jaké konkrétní zkoušky a o jaké restaurátorské postupy se jedná, podmínka je nejasná, neúplná, tedy nevyhmatelná a proto ji nelze uložit. **Viz též podmínka č. 4 závazné části.**

6. *Během prací bude pořizována průběžná dokumentace pro restaurátorskou zprávu. Ze sgrafita bude sejmuta pauza, která bude součástí závěrečné restaurátorské zprávy.*

---

Podmínka se neukládá, tuto povinnost a obsah restaurátorské zprávy řeší § 10 odst. 4) vyhl. č. 66/1987 Sb.

7. *Po sejmutí novodobých vrstev bude za účasti zástupce NPÚ vyhodnocen stav sgrafit a rozsah možného zásahu do renesanční vrstvy. Celkové finální řešení fasád východního křídla zámku bude řešeno až následně v samostatném správním řízení.*

---

Z podmínky není jasné, kdo má „vyhodnocovat stav sgrafit“. K celkovému finálnímu řešení fasády viz posouzení k podmínce NPÚ Praha č. 2. **Podmínka je v daném rozsahu nejasná a nedůvodná, proto se neukládá.**

8. *Vlastník památky bude pravidelně svolávat kontrolní dny, které slouží k postupnému upřesňování jednotlivých postupů prací, případně k operativní dokumentaci a vyhodnocení nově učiněných nálezů.*

---

Obecně lze upozornit, že ve smyslu § 2 odst. 2) zákona č. 500/2004 Sb., správní řád, v platném znění, může orgán státní památkové péče MěÚ Beroun svou pravomoc uplatnit pouze k těm účelům, k nimž mu byla zákonem nebo na základě zákona svěřena, a v rozsahu v jakém mu byla svěřena. Znění § 14 odst. 3) zákona č. 20/1987 Sb., umožňuje orgánu státní památkové péče MěÚ Beroun ukládat pouze podmínky za kterých lze odsouhlasené práce provést. Povinnost svolávat kontrolní dny nepatří mezi možné podmínky, kterými by bylo možné omezit provádění prací.

Konkrétně lze NPÚ Praha opakovaně upozornit, že provádění kontrolních dnů, jejich četnost a způsob svolávání je standardně obsahem smlouvy o dílo uzavřené mezi objednavatel prací a zhotovitelem prací v rozsahu zákona č. 89/2012 Sb., občanský zákoník, v platném znění. Kontrolní dny svolává zhotovitel nebo objednavatel prací, podle toho jak je uvedeno ve smlouvě. Zákon č. 20/1987 Sb., neumožňuje orgánu státní památkové péče MěÚ Beroun ukládat vlastníkově kulturní památky povinnost svolávat kontrolní dny nebo mu ukládat, s kým má svolání kontrolního dne dohadovat. **Podmínka by byla nezákonná, proto se neukládá.**



**9. Předání ukončených prací se uskuteční v rámci komise za účasti zástupce vlastníka, zástupce NPÚ ÚOPSC a zástupce výkonného orgánu památkové péče.**

Předávací řízení je výlučně vztahem mezi zadavatelem a zhotovitelem prací. Nejde o provádění dozoru v rozsahu zákona č. 20/1987 Sb., nad prováděním restaurátorských prací, kdy mimo tento dozor není orgán státní památkové péče MěÚ Beroun oprávněn práce hodnotit, zasahovat do nich, nebo je jinak kontrolovat, či schvalovat. Samozřejmě takové právo nemá ani NPÚ Praha. Soulad provedených prací s tímto závazným stanoviskem přezkoumá orgán státní památkové péče MěÚ Beroun v rámci kolaudace provedených prací.

**Podmínka se neukládá jako nedůvodná.**

**10. V rámci řízení bude předán originál restaurátorské zprávy NPÚ ÚOPSC k archivování. Podoba restaurátorské zprávy je dána ustanovením §10 odst. 4 Vyhlášky k provedení zákona č. 20/1987 Sb., o státní památkové péči, ve znění pozdějších změn.**

Viz podmínka č. 7 závazné části.

**■ Další podklady řízení.**

Dopisem ze dne 17.3. 2023, č.j. MBE/23244/2023/UPRR-BaJ, by žadatel vyzván k odstranění vad žádosti. Částečně tak bylo učiněno dopisem žadatele ze dne 30.3. 2023, č.j. KS-Voř/1616/2023. Nebyl přehledně a vyčerpávajícím způsobem doplněn požadavek uvedený ve výzvě pod bodem č. I. a pod bodem č. II. písm. a) a písm. e). Nešlo však o vady žádosti bránící v dalším projednání věci. V návaznosti na vydané vyjádření NPÚ Praha (viz výše), resp. v návaznosti na jeho podmínky, byl žadatel opakovaně vyzván k odstranění vad žádosti, resp. k jejímu upřesnění dopisem ze dne 25.4. 2023, č.j. MBE/33705/ 2023/UPRR-BaJ, ke kterému bylo pro informaci přiloženo uvedené vyjádření NPÚ Praha. Žadatel na výzvu reagoval dopisem ze dne 28.4. 2023, č.j. Ks-Voř/2167/2023, kde místo konkrétní odpovědi na požadavky výzvy (např. barevnost římsy) opsal požadované podmínky NPÚ Praha. Ve vztahu k řízení jde tak o nulitní podklad, který nemá vliv na dosud předložené podklady, proto tento dopis již nebyl projednáván s NPÚ Praha. Nedostatky žádosti, které se nepodařilo plně odstranit ani přes dvě výzvy, proto nahrazují podmínky závazné části tohoto závazného stanoviska.

**■ Odůvodnění podmínek závazné části.**

Podmínka č.1

Podmínka vychází z podmínky NPÚ Praha, je opřena o odůvodnění této podmínky ze strany NPÚ Praha a v určitém rozsahu doplňuje mezeru projektové dokumentace v tomto směru, která však nebrání projednání věci.

Podmínka č.2

Podmínka spíše připomíná, že projektová dokumentace výslovně uvádí, že práce se netýkají soklu stavby a připomíná, že případné práce na opravě soklu a na vstupních otvorech do něj zasahujících lze provést, z hlediska státní památkové péče, až po vydání souhlasného závazného stanoviska.

Podmínky č.3, č. 4 a č. 5

Oprava fasády (šambrán oken, římsy, atd.) jednotlivých částí zámku by měla vycházet ze schválené studie celkové opravy zámku, kde by byla mj. stanovena požadovaná konečná povrchová úprava fasády zámku jako celku. Tento základní předpoklad stabilního postupu při provádění obnovy kulturní památky byl však v minulosti opomenut a nahrazen postupem spočívajícím v samostatném řešení obnovy zámku po částech, bez prokázání a dokladovatelné návaznosti na celek stavby. Takový nestandardní postup vyžaduje buď opakované zásahy památkových orgánů během stavby, což považuje orgán státní památkové péče za nežádoucí, nebo nutnost předložení podrobné dokumentace přezkoumatelně a vyčerpávajícím způsobem řešící navrhované postupy pro dosažení požadovaného cíle. Takováto dokumentace, přes dvě výzvy orgánu státní památkové péče MěÚ Beroun, předložena nebyla. Tento nedostatek se proto nahrazuje uvedenými podmínkami závazné části tohoto závazného stanoviska.

Podmínka č.6

Podmínka připomíná zákonný postup, pokud v průběhu prací bude nutné zvolit jiné práce nebo jiné postupy.

Podmínka č. 7

Podmínka stanovuje termín, do kdy musí stavebník splnit zákonným předpisem stanovenou povinnost týkající se předání závěrečné restaurátorské zprávy.

Pro zachování právní jistoty stavebníka, pro ochranu obnovy kulturní památky před nadbytečnými a rušivými zásahy a v souvislosti s podmínkami č. 3, č. 4 a č. 5 připomínáme, že NPÚ Praha má v rámci obnovy kulturní památky důležitou a nezastupitelnou odbornou konzultační úlohu, pokud jej o to stavebník nebo správní orgán požádají. Sám však není oprávněn se této úlohy domáhat, nebo stavebníkovi cokoli ukládat, nařizovat nebo schvalovat, nebo mu jinak zasahovat do prací prováděných na základě závazného stanoviska orgánu státní památkové péče, resp. na základě navazujícího úkonu stavebního úřadu. Takové právo má pouze orgán státní památkové péče (MěÚ Beroun) a i on pouze v rozsahu a způsobem, který k tomu umožňují dotčené právní předpisy.

**Hodnocení žádosti ze strany zdejšího orgánu státní památkové péče:**

Objekt zámku Králův Dvůr prochází postupnou obnovou jak interiéru, tak exteriéru. Projednávané práce jsou součástí této celkové obnovy nemovité kulturní památky. Při splnění stanovených podmínek lze s navrhovanými pracemi souhlasit.

**Poučení:**

Toto závazné stanovisko není ve smyslu § 149 odst. 1) zákona č. 500/2004 Sb., samostatným rozhodnutím ve správním řízení a nelze se proti němu odvolat. Závazné stanovisko lze napadnout v rámci odvolání proti rozhodnutí, ke kterému je závazným podkladem.

**Ing. arch. Dana Vilhelmová v.r.**  
vedoucí odboru územního plánování  
a regionálního rozvoje

**Rozdělovník:**

*Doručí se:*

1. Město Králův Dvůr, 39, 267 01 Králův Dvůr - DS

*Na vědomí:*

1. Národní památkový ústav ÚOPSC, Sabinova 273/5, 130 11 Praha 3 - DS
2. Město Králův Dvůr, 39, 267 01 Králův Dvůr – stavební úřad – DS

Za správnost vyhotovení: Josef Babka

**Městský úřad Beroun**  
Odbor územního plánování a regionálního  
rozvoje

Datum:  
14.05.2024

Číslo jednací:  
MBE/35270/2024/UPRR-BaJ

Spisová značka:  
00440/2024/UPRR/4

Vyřizuje / telefon:  
Josef Babka/311654184

E-mail:  
upr3@muberoun.cz

**Věc:** Okres Beroun, Králův Dvůr, akce: „*Restaurování vnějších omítek na fasádě zámku v Králově Dvoře*“.

### **S d ě l e n í:**

V souladu s podmínkou č. 5 závazného stanoviska orgánu státní památkové péče MěÚ Beroun ze dne 2.5. 2023, č.j. MBE/16356/2023/UPRR-BaJ, vydaném na akci „*Restaurování vnějších omítek na fasádě zámku v Králově Dvoře*“, předložilo Město Králův Dvůr dopisem ze dne 9.5. 2024, č.j. Vyst-VP/2309/2024, prováděcí výkres návrhu provedení nových šambrán kolem stávajících oken severní a východní fasády, východního křídla zámku, včetně popisu. Výkres zpracovala společnost Anta spol. s r.o., v 05/2024.

**Orgán státní památkové péče MěÚ Beroun se s předloženým návrhem seznámil a souhlasí s provedením prací na úpravě okenních šambrán v rozsahu předložené dokumentace.**

**Josef Babka v.r.**  
referent státní památkové péče

**Doručí se DS:**  
Město Králův Dvůr, nám Míru 139, 267 01 Králův Dvůr

**projektant**

**Anta spol. s.r.o.**

**Restaurování vnějších omítek na severní fasádě na zámku v Králově Dvoře -  
II.ETAPA**

**SEVERNÍ FASÁDA**


**rozpočet**

**květen 2024**

Rekapitulace nákladů	Náklad v Kč	Součet	Celkem
Cena stavebních prací a dodávek a zvláště agregovaných položek obsahuje komplexní systémové řešení vč. pomocných prací a materiálů, kotvení, povrchových úprav apod. Specifikace je dána projektovou dokumentací.			
RESTAURÁTORSKÉ PRÁCE	2 447 956		
OSTATNÍ PRÁCE	123 226		
<b>RESTAUROVÁNÍ SEVERNÍ FASÁDY CELKEM</b>			<b>2 571 182</b>
<b>ZRN celkem</b>			<b>2 571 182</b>
<b>Vedlejší a ostatní náklady</b>	<b>%</b>		
Zařízení stavenišť	1,00	25 712	
Inženýrská činnost zhotovitele	0,50	12 856	
Staveništní buňka	1,80	46 281	
<b>Ostatní náklady celkem</b>			<b>84 849</b>
<b>CELKEM</b>			<b>2 656 031</b>
DPH 15%			
DPH 21%		557 767	
DPH celkem			<b>557 767</b>
<b>OBJEKT CELKEM</b>			<b>3 213 798</b>
Datum: květen 2024	Zpracovali:		

  
**EXPERT ateliér, s.r.o.**  
 Rojčova 145/14, 130 00 Praha 3 - Žitkov  
 IČO: 27941698, DIČ: CZ27941698  
 expert@expert-praha.cz

Pol.č.	text položky	m.j.	výměra
<b>SEVERNÍ FASÁDA</b>			
<b>RESTAURÁTORSKÉ PRÁCE</b>			
	Restaurování plochy renesančních sgrafit na fasádě - předpoklad 30% plochy celková plocha fasády 11,85*7,55*9,47+9,5-9,6-3,09=90*30%	m <sup>2</sup>	27,00
	Odkryv plochy	m <sup>2</sup>	27,00
	Stabilizace, pečetění, injektáž	m <sup>2</sup>	27,00
	Tmelení, pekování - tmelení	m <sup>2</sup>	27,00
	Obnova intonaka		
	Nová plocha renesančních sgrafit na fasádě celková plocha fasády 11,85*7,55*9,47+9,5=99	m <sup>2</sup>	63,00
	Odkryv plochy 90m <sup>2</sup> -27m <sup>2</sup>	m <sup>2</sup>	90,00
	Nová sgrafitová omáčka včetně jádra - 100% plochy		
	Plocha omáček v přízemní části pod okny		
	Odkryv plochy v přízemní části vč. očistění a proskrabání spar	m <sup>2</sup>	11,85
	Provedení omítky vápenné vnějších ploch nanášená ručně jednovrstvá hrubá, tloušťky do 10 mm zatřená v přízemní části	m <sup>2</sup>	11,85
	Ostění oken		
	kolem okna, okno velikost 1, počet 2, plocha 3,5*2 = 7	m <sup>2</sup>	7,00
	kolem okna, okno velikost 2, počet 2, plocha 2,5*2 = 5	m <sup>2</sup>	5,00
	římsa		
	Doplnění korunní římsy, včetně omítky	bm	12,50
	Kamenické konstrukce - parapety		
	Vybouření kamenných parapetů	ks	2,00
	Výroba a osazení nových kamenných parapetů	ks	2,00
<b>RESTAURÁTORSKÉ PRÁCE SEVERNÍ FASÁDA - CELKEM</b>			
<b>OSTATNÍ PRÁCE</b>			
	Stavební výprávký včetně dozdní	m <sup>2</sup>	4,00
	Demontáž a zpětná montáž podstřešního žlabu - pro provedení korunní římsy	bm	12,00
	Demontáž a zpětná montáž okapového svodu	m	16,20
	Zakrytí výplní otvorů a svahových ploch fólií přilepenou lepicí páskou = 1,15*(1,2*2,45+1,2*1,665)*9	kpl	12,00
	Montáž lešení řadového trubkového lehkého s podlahami zatížení do 200 kg/m <sup>2</sup> š přes 0,9 do 1,2 m v do 10 m = 11 2*10	m <sup>2</sup>	112,00
	Příplatek k lešení řadového trubkového lehkého s podlahami š 1,2 m v 10 m za první a ZKD den použití - 5 měsíců = 10*30*280 0	m <sup>2</sup>	16 800,00
	Příplatek za ztížené montážní podmínky řadového trubkového lehkého lešení s podlahami š 1,2 m v 1 0 m - příprava a vrovnění podkladu	m <sup>2</sup>	112,00
	Demontáž lešení řadového trubkového lehkého s podlahami zatížení do 200 kg/m <sup>2</sup> š přes 0,9 do 1,2 m v do 10 m	m <sup>2</sup>	112,00
	Odvoz aut, skládkové	kpl	1,00
	Přesuny hmot	kpl	1,00
<b>OSTATNÍ PRÁCE CELKEM</b>			

  
**EXPERT atelier, s.r.o.**  
 Křižáčkova 145/14, 130 00 Praha 3 - Žižkov  
 IČO: 27941698, DIČ: CZ27941698  
 expert@expert-praha.cz